

وعدہ رہا ہ رہے اہیسا رہیں لانا رلھنا نپی (۵) حق رہا ہ

رہیسا	رہیسا
رہیسا	رہیں لانا رلھنا رہے دلہ لہ بسسہ ہند رھتا لانا رالشا لہیسا
۸۹۵	رہیسا لہ رہیسا رھتا رہے رہے رلھنا رلھنا رلھنا رلھنا رلھنا
۴۹۸	رہیسا رلھنا رلھنا رلھنا رلھنا رلھنا رلھنا رلھنا
۶۰۹	رہیسا رلھنا رلھنا رلھنا رلھنا رلھنا رلھنا رلھنا
۰۷۹	رہیسا رلھنا رلھنا رلھنا رلھنا رلھنا رلھنا رلھنا
۸۸۹	رہیسا رلھنا رلھنا رلھنا رلھنا رلھنا رلھنا رلھنا رہیسا رلھنا رلھنا رلھنا رلھنا رلھنا رلھنا رلھنا
۹۴۰۱	رہیسا رلھنا رلھنا رلھنا رلھنا رلھنا رلھنا رلھنا
۰۵۱۱	رہیسا رلھنا رلھنا رلھنا رلھنا رلھنا رلھنا رلھنا
۵۰۴۱	رہیسا رلھنا رلھنا رلھنا رلھنا رلھنا رلھنا رلھنا
۹۹۴۱	رہیسا رلھنا رلھنا رلھنا رلھنا رلھنا رلھنا رلھنا

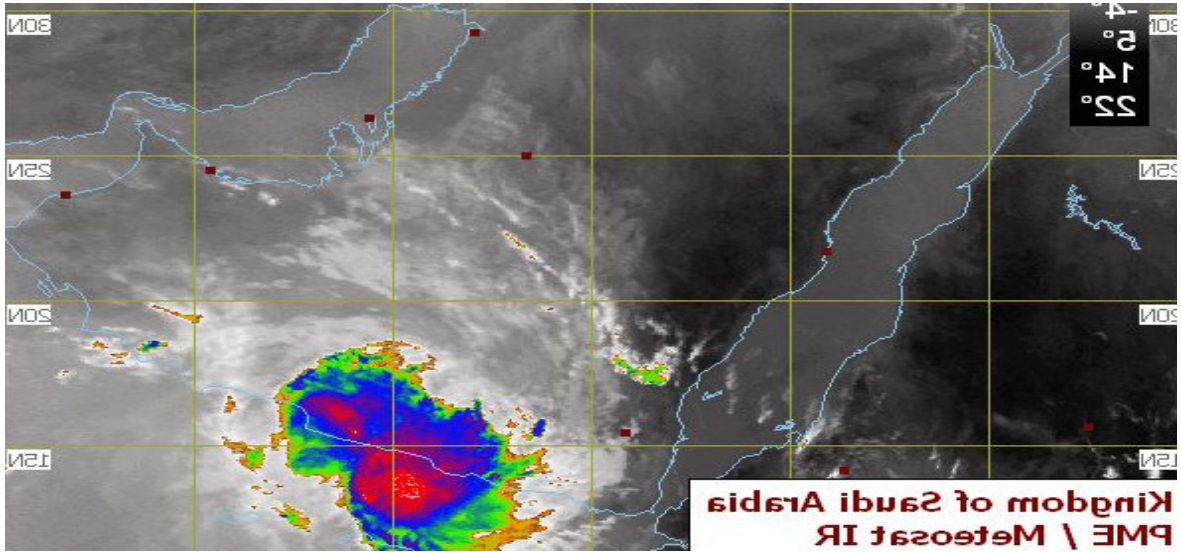
..... ۴۵۴ - ۰۷۹ - ۸۸۹ - ۵۰۴۱ - ۸۹۵ - ۴۹۸ - ۶۰۹ - ۰۷۹ - ۸۸۹ - ۵۰۴۱ - ۹۴۰۱ - ۰۵۱۱ - ۵۰۴۱ - ۹۹۴۱ - ۰۷۹ - ۸۸۹ - ۵۰۴۱ - ۹۴۰۱ - ۰۵۱۱ - ۵۰۴۱ - ۹۹۴۱ - ۰۷۹ - ۸۸۹ - ۵۰۴۱ - ۹۴۰۱ - ۰۵۱۱ - ۵۰۴۱ - ۹۹۴۱

(۸۰۰۵ رھتا) رلھنا رلھنا رلھنا رلھنا رلھنا رلھنا رلھنا رلھنا
رہیسا رلھنا رلھنا رلھنا رلھنا رلھنا رلھنا رلھنا
رہیسا رلھنا رلھنا رلھنا رلھنا رلھنا رلھنا رلھنا
رہیسا رلھنا رلھنا رلھنا رلھنا رلھنا رلھنا رلھنا
رہیسا رلھنا رلھنا رلھنا رلھنا رلھنا رلھنا رلھنا
رہیسا رلھنا رلھنا رلھنا رلھنا رلھنا رلھنا رلھنا
رہیسا رلھنا رلھنا رلھنا رلھنا رلھنا رلھنا رلھنا
رہیسا رلھنا رلھنا رلھنا رلھنا رلھنا رلھنا رلھنا
رہیسا رلھنا رلھنا رلھنا رلھنا رلھنا رلھنا رلھنا
رہیسا رلھنا رلھنا رلھنا رلھنا رلھنا رلھنا رلھنا

رہیسا رلھنا رلھنا رلھنا رلھنا رلھنا رلھنا رلھنا
رہیسا رلھنا رلھنا رلھنا رلھنا رلھنا رلھنا رلھنا
رہیسا رلھنا رلھنا رلھنا رلھنا رلھنا رلھنا رلھنا
رہیسا رلھنا رلھنا رلھنا رلھنا رلھنا رلھنا رلھنا
رہیسا رلھنا رلھنا رلھنا رلھنا رلھنا رلھنا رلھنا
رہیسا رلھنا رلھنا رلھنا رلھنا رلھنا رلھنا رلھنا
رہیسا رلھنا رلھنا رلھنا رلھنا رلھنا رلھنا رلھنا
رہیسا رلھنا رلھنا رلھنا رلھنا رلھنا رلھنا رلھنا
رہیسا رلھنا رلھنا رلھنا رلھنا رلھنا رلھنا رلھنا
رہیسا رلھنا رلھنا رلھنا رلھنا رلھنا رلھنا رلھنا

ريڊيالا دلخه نوجوه ورايه باليه نالسه
اينله نالسا رايقتسا ريف ريفيئن ها انه. تالقيله
كليقتسه.

عفاي ريفه رايقتسا ريف ريفيالا عفاي باليه
(ريف) ريفيالا رايقتسا
ريقتسا ريفيالا رايقتسا ريفيالا رايقتسا
ريقتسا ريفيالا رايقتسا ريفيالا رايقتسا



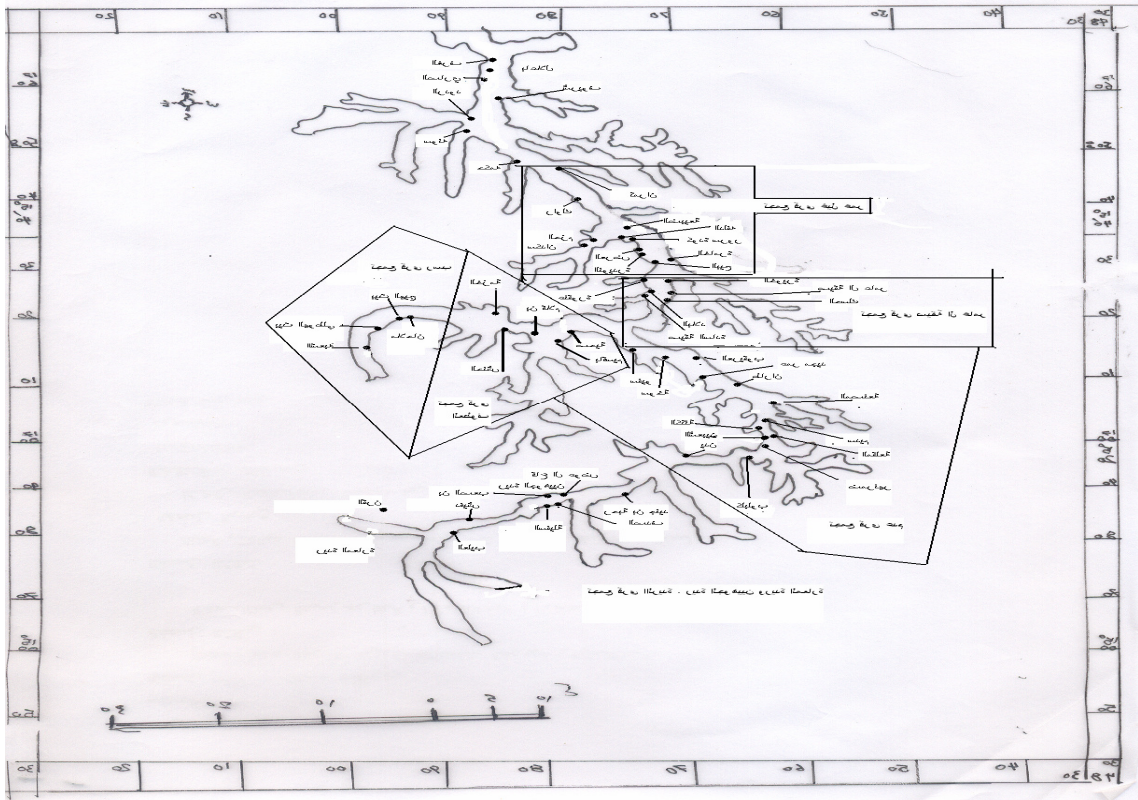
8008 تهمينجه ريفيالا رايقتسا ريفيالا رايقتسا (2) ريف قيهه



ريف رايقتسا ريفيالا رايقتسا ريفيالا رايقتسا (3) ريف قيهه

بيسلد نيا و سفاجا ان لتيخ نيلما
له يقس بيان لوند و جيا ري تا تالنفض نما و
رد نما راد ان تيمس تفر لب ايس شوم و اللم ايا
تال يقنسا انه راد لي ملما و لس يما

سفلعما بس تال يقنسا اعد رد نما و جيه ري
عفاي رجا ن مين رد نما و جيه ري نلقيا ثيب
ملقمه رقمه نا (٤ حق لاش) . و عد (زي ف)
و عد رد نما ريسش ما رد نما ري ه لس تال يقنسا
تال يقنسا لئ ري ف ايسا ملما تخم لولعيا



٤٨٩١ م ٢٠٠١م انقسا ري نالسا انقسا ري ايسا نيا

تال يقنسا و ١,٨٥٠ خيسين و يقنسا ٦١ و جيب نالسا
تيسلا و اعبا ما تير ما تالسا تقسما و عد ليخ
رما نيا راد ٨,٤٥٠ و ٦,٥٥٠ خيسين و ٨١ و جيب
:- نالسا بس نالسا ويز ٤-٤-٤-٤
نه تير ليته نيلما نه تير لئسه ٦٢٥٤ لس ري و
عتمي لم نيقله رما ريقله نه رما ملما عد ثيب

رنا نالسا انقسا نل نالسا اقسما و لعا اعتملا خيسين و
ثيب نه . نالسا تير خ بل بس ريسش او
نه رما او تير ما ري و عد ري و جيت دله بيتا
تير شة يقنسا ٩٢١ و جيب تير شيا تال يقنسا اعد
ن ري بس تال يقنسا و جيت ١٦٥٠ ريسش ن ري و
تير ما سفلعما تال يقنسا لئ ري ١,٠١٥٠ ريسش

رچس ن ز م ب خ ق ف ن ب ا ل ا ل ي ب ا ن ل ش ع ا ن ه
 و ع د د ب ا ل ج ا ل ا ل و ن ح ي ب ا ر ن ا ب س م ت ٢٨٢٥٥
 س ف م ل ع ا ل ب ا ل ج ا ل ا ع ه ن ب ا م ع ا ن ه ل م ي ا ن ل و ن ح ي ب
 ٢٥١٥٥ و ١٠٠٤١٥٥ م ت ب س ن ب ب ا ل ج ا ل ا ل و ن ح ي
 ن ا ل و ي ا ل ا ق ل ش ا ر ا ر غ ي ب ي ر ن ا ن ا ق ق ي ق ص ا ل ر ج ا ل م ن ا ر ل د ٥٥
 ن ل ح م ا ب س م و ل س ر ف ن ل س ا ت ي س ل ا ت ي ي ح ي ن ا
 ت س ع ن ر ن ا ق ر ج و ا ب ب س ب ن ا ق ف ل ن ا ر ح ي ع ت ر ف ا ر ج و ا
 ق م ع م ا ل ا م ي س ا ل و ن ي ب ن ه ل م ا م ع ا ن ه خ ل م ج ب س ي

٢-١-٣: ن ل ح س ا ر ج ا ل ح ق ت ف ل ا ل ح ل ش ن ا

ق ي م ه ل ا خ ي ل خ ر ف ا م ا ر ج ا ل ح ق ت ف ل ا ل ح ل ش ن ا خ س ا ل ع ن
 س ف م ق م ا ن ح ي م ا ل ك ز ن م ق ن ي ن ل ح س ا ت ل س ا ل م ا ر ف
 ق ا ل ي ن ا ل ل و ي ت ع ي ر ج ن ا م ي غ ن ا ق ق ل م ع ا ق ق ا م ج س ر ل د
 ل ي ل ح ق ت ف ا ن ي ل ح ش ن ا ن ل ح س ا ل ح ل ب ن ا ر ح م م ن ل ح ق ت ف ا
 ت م ع م ر ف ر ج ي د م ا ر ج ا ل ن ا ل ح ل ش ن ا ر ت ل ي م . ن ل ح م ا ل
 ٢٨٥٥ م ن ل ا ل و ب ل م ع ي ت ي ب ق ي ل ح ق ت ف ل ا ل ح ل ش ن ا
 ن ل ح س ا ر ج ا ل م ج ا ن ه

ر ف ع م ت ع ٥٥٥٥٥٥ ر ج ا ل م ن ا ع ج ن ف ق د ا ر ن ل ل ا ت ي س ن ا ل م ا
 ن م م ي ن س م ا ر ج ا ل م ا ل ا م ي س ا ه ل ي م ر ل د ل و ي
 خ ي ق ل ب ا ت ي س ن ا ل م ا ٢٤٥٥٥٥ ل ا ت ي ت ا ل ح ن م ا و ن م ي ع ا
 ه ي ي ا ل س ا ع ر ج ا ل ل ب س ن ا . ل م ه ل ا ه ل ي م ر ل د ٢٥٥٥٥
 ر ل د م س ف ن س ل د م ع م ا ق ق ي ل م ر ف ل ن م ت م ا ت م ي ق ف ا
 ر ل ت ي ت ا م ت ن م R ج ا ل ن ا م س م ا ل ا م م ص م ا ر م ن
 م م ن ا ر ف ل ن م ت ت ف ي د ا ر ن ا ت ا ج ن م ا ل م ا . د ا ن ع ا
 ت ا م م ن خ ا م س ف د ا ل ا و د ل ن ي ي ا ق ن ا م ر ح م ق ا ل
 . م ا ر ف ا ل

ل و ح ق م و ل س ر ج ا ن ه ل و ن م ر ج ا ل ع ت ر ن ا ل ل ش م ا ن م
 ر ن ع ي ا ن ه م و ع د ر ج ا ل م ر ج ي س ا ر ج ا م ا ر ف
 ت م م ع ع ن د س ف ج ا ل ه ا ل م L ا ت ي د ا ر ن ا ل ي م ل ص م ا
 . ن ل ك ز ح ن م ق ت (F) م ق ق م م ا ل ل ي س ر ج ا

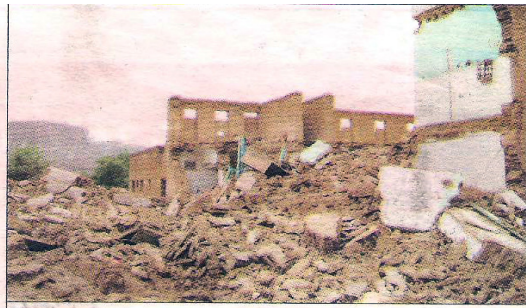
ت ا ل م م ا و ل س ر ف ر ج ن ا ل ا ت ي ل ح ق ت ف ل ا ل ح ل ش ن ا ن م
 م ع م م ل م ع ا ل م ق ل ل و ب ا ل ع ي ن س ا م ي ي ش ت ا ل د ل ن ب ا ل
 ا ل ق ت س ا ل ا و ع د ر ف ل ج م ا ر ق ت ف م ل ا ا ن ه م ق ي ل ع L
 م ل م م م ن ع ق ر ج و ا م ن ق ي ن ه ن ق ر م م ن ي و م ت ع
 ق م م م ا ل ا م ي س ا ل ل ش م ل و ن م ل ل ش م ا ا ل ح

لڅلنگي شپه رڼې نه دا نڅا او لڅلنگي شپه رڼې نه دا نڅا او لڅلنگي شپه رڼې نه دا نڅا

۸۰۵۰۰ څېړنې د ۲۰۱۴ لمریز کال په لومړیو کې ترسره شولې. د ۲۰۱۴ لمریز کال په لومړیو کې ترسره شولې. د ۲۰۱۴ لمریز کال په لومړیو کې ترسره شولې.

د ښارونو د پرمختیا د شورا د پرمختیا د شورا د پرمختیا د شورا د پرمختیا د شورا د پرمختیا د شورا

د ښارونو د پرمختیا د شورا د پرمختیا د شورا د پرمختیا د شورا د پرمختیا د شورا د پرمختیا د شورا



د ۲۰۱۴ لمریز کال په لومړیو کې ترسره شولې د ښارونو د پرمختیا د شورا د پرمختیا د شورا د پرمختیا د شورا د پرمختیا د شورا

ښارونو د پرمختیا د شورا	د ۲۰۱۴ لمریز کال په لومړیو کې ترسره شولې		د ۲۰۱۴ لمریز کال په لومړیو کې ترسره شولې		د ۲۰۱۴ لمریز کال په لومړیو کې ترسره شولې	
	د ۲۰۱۴ لمریز کال په لومړیو کې ترسره شولې	د ۲۰۱۴ لمریز کال په لومړیو کې ترسره شولې	د ۲۰۱۴ لمریز کال په لومړیو کې ترسره شولې	د ۲۰۱۴ لمریز کال په لومړیو کې ترسره شولې	د ۲۰۱۴ لمریز کال په لومړیو کې ترسره شولې	د ۲۰۱۴ لمریز کال په لومړیو کې ترسره شولې
ښارونو د پرمختیا د شورا	۲۴۱	۹۵۴	۴۵	۱۰۶۴	۵۱۵	۲۰۴۴
ښارونو د پرمختیا د شورا	۴۲۱	۵۰۴	۲۰۱	۸۰۱۵	۵۲۵	۵۰۴۲
ښارونو د پرمختیا د شورا	۵۱	۹۰۴	۵	۱۰۱	۴۱	۹۰۴
ښارونو د پرمختیا د شورا	۴۱۴	۱۰۰	۱۶۰	۱۰۰	۴۸۴	۱۰۰

د ۲۰۱۴ لمریز کال په لومړیو کې ترسره شولې د ښارونو د پرمختیا د شورا د پرمختیا د شورا د پرمختیا د شورا د پرمختیا د شورا

لقلالا ريه و عمد رليخ تالقتسه ةبيضا تينما -
 نزبا لنسه 41 تمعوها تمييا عدد زلب عقق ارمص
 هلس ريف تمعوها نلسمال رالمجا نه 9,55° رچيسا
 لمء و 8,65° تيسن ليلال لمءو لنسه 51 لونه

تمكوت ريحا نلسمال ملغم 1,05° تيسن 5 ليشنجه
 . لاييسا هليه روجم ريف له ءلشنا متا ليشنجه ءا ليلال
 (3) ةرمحا نللك رصنقا



لايسال روجم ريف نلسمال ملغم رليخ ريف تمعوها تهييا (3) مقل ةرمء

تيدارنا رابخالا 5-ع

شيب هلس ريف رءالصقنا نهمء همء قدارنا عت
 قدارنا رقتو نلسمال نه 085° نه رندا لوب لمعي
 بومبعا نه نلسمال تالجلينصا نه ربنالا بيلاجا
 رصقا رتاثيرء سقلءلا بيلال رالا رلصغال ءءءءء
 ريف تيدارنا ريلصلصا تمعق ريف رصمءال ةرءال

ريجال لاييسال هليه ريلء ريالا صمعي و هلس
 ريه تيبيلقنا رصقا ققيلكم دلبالا نه ريلصا
 تينءا عقم . تيدارنا ريلصلصا ريف رقتلشنا
 لوصنء ريدء تالءءءا هلوب ريدءءا لاييس
 (5) مقل رلصعا

800م ريدءءا لاييس نه قدارنا رابخالا (5) مقل رلويء

تالليبا	رلصصا مسا	ءءا
تيدارنا ريلصلصا	رليخ رلصقنا	00.50
	نميا رلصقنا	004
	بنء رلصقنا	004
	ءء سقلءلا	005
	رلصق ريلصلصا	03
	تيلصلصا رابا	031



800س وريمتتا لاييس ليقه سعديف ريڤي لايضا قديرتنه (8) حق قريسه



800س وريمتتا لاييس سعديف لايضا قديرتنه (9) حق قريسه

قريشا نالافكا ذنه ناغف 00س نرفج ونا لمز ريالا فئا
ريلا قريشا 00ع و 00ا اعلا قريشا بنعاغ و نيميللا
ريلا فئا ريلا اغه ريلائي نرفسه. لئص ناغف 0كع

قیلیعتہ زجاوہ ۹۰ آپیغہ اسی لونه ولسه عقہ
01 نہ سٹا قانزا مت عقہ رچہا تاہفہ لمأ
قبنتاا سفہ رچاا رسناا عتہا . لونه تاتہ ملیح
488۹ سفہ حصاا وچانتہ تہولکأ عقہ قیہاا نا
رچہااا روہہ رقیعتہ رجد ساقساا تلمد لمأ لناعف
ساقسااا ہلیہ ہمسنہ رقہ قیہتاا تصبہا رتہ
وسوہاا انہ رجد ہنتہ (01) حق قورہہ
ہیستہ انہہ قلسقہ رچاا قہیہ تالسہ لیہتہ
قیہاا نا قلسساا نہ عفاا ہیہنہ رخلفضاا رپہ
ساقساا قورہہ نیہتہ رچاا رچہاا لمہ کلہا قنفضنا
ساقسااا نہ قیہاا قنفضناا رچہاا رخلفضاا

تکلیشہ تہ عہ رخلفضاا رقتساا رپہ وچانتہا
رپہ رچہاا قنضہاا رقیہ لمہ سفلعاا رحقناا تانہاا ہیلہ
. نیہاا ناا رخل
قیہاا ناا تادلسنماا رچہاا - ۵-۵-۸:
ہیہتہاا ساقساا ناا رچہاا ناا حصاا وچانتہ تہولکأ
قیہاا ناا تادلسنماا نہ عیہعاا رپہہ رخل رچاا تہاا
رچہااا انہہ آٹہ 081 لونه رخلہ قیہہ رلبلاا لونه
ناا رچہاا انہہ ولس رپہ قیہاا ناا رلبلاا نہ 0۹۵۰
. رچہااا رنکلاا دلہاا لوہاا رقیہ ناا قیہاا ناا ساقساا
ساقسااا تہسرتہ رچہااا رچہااا تادلسنماا نہہ
رچہااا ہلیہ لیہتہ رجد رلمعتہ رچہااا رچہاااا عوساا



قیہاا ناا رچہااا نہ رچہااا رچہااا ہلیہ ہمسنہ ہولقتہ قورہہ قیہاا ناا رچہااا (01) حق قورہہ

رچہاا ناا دلخعاا رچہااا رچہاااا ساقسااا قیہہ لہسہ لہاا
رچہاااا. ziraasT رچہاااا لہداا ناا مہاا قنقنہ
رچہاااا تادلحقہ قیہہ رچہاا مہاا لمد سفلجاا رچہااا
ziraasT رچہاااا رچہاااا رچہاااا رچہاااا
رچہاااا رچہاااا ziraasT رچہاااا رچہاااا
. رچہاااا تادلیہتہ رچہاااا رچہاااا رچہاااا

رچہاا ناا دلخعاا رچہااا - ۸-۵-۸:
رچہااااا تادلسناا نہ عیہعاا ولس قیہہ رچہااا
رچہااااا قنفضناا قنفضناا تادلسناا نہ ہیہتہ رچہااا
رچہااااا لہسہ لہاا لہسہ رچہاااا رچہااااا
نہ عہ رچہااا رچہااااا دلخعاا قنقنہ تادلسناا
رچہاااا رچہاااا قیہہ رچہاااا رچہااااا

اعدا رصعت عفر . قینا یصا قو ثاا لسلعا راعنا
 خصره لایسا نه فرجلا تالابنا هغه نه قیبب
 (01) مقر لایجا .
 نه قیءالحتقا قیءه آا هلس رفر رعبیللا تالابنا
 قفری شاصه نه قیدانزا تاعا لایا ونصتا هلبشأ
 چراه لوئا رجا قفرلخا لال رلعلا موله رفر رعنتست لم
 وعد رءاع رفر 8005 برهنأ لایسا لو قفرج رفا تالابنا رصره (01) مقر لایجا

قوجشا مسا	قفری جمال لاجشأا	و%
رمد	000,01	14
رعس	000,4	8,7
نلجا	0044	4,8
لحشءه	0044	2,4
لایصه قفرنصه بیذ لاجشأا	000,24	4,84
رچالمبرأا	000,12	001

8005 لایسا لالصدلأا لایصا رصلا رفا لایا قءانزا بنصه رجد عالقلال شعلالا رمد نه لایصا : رصعلا

ن بیبئی لایجا نه

نه وعد رءاع رفر قفری جمال لاجشأا رچالمبرأا -
 نأ رصنعا انه قوجش 000,12 برهنأ لایسا داچه
 دلغعا نه قیلد رصأا رجا لاصتا وعد رءاع
 نأ تلیا لایسا رصعب هیاا بعنت له رفری رچالابنا
 نه لاجشأا لایسا رفرج رفا ركد تدلج قیءمستا
 رحصی نل لمعد قنسا 000 نه رفا لایسا رءاعا
 . نلایسا رءاعا

لاجشأا قمعقه رفر رصسا لاجشأا تدلج -
 رفا 01 لوئه رفرج نأ رعب 1400 قبسنب قفری جمال
 رفرج شیب نلللا رصسا لاجشأا تدلج رفا قوجش
 لسا . رچالابنا ركد قوجش 0044 و 0004 لوئه
 2,400 قبسنب 0044 لوئه رفرج عفر لحشءا لاجشأا

قوجش 000,24 لوئه رفرج قفری جمال لاجشأا -
 4,8400 قبسنب .

ریمتا لوید بئیی تالابنا رفرج نأ لایسا رصع
 رجا رفرجی انه قءانزا رعب رءالحتقا رمد هءا
 نلحسا نه قفرجملا رءالحتقا لالحشأا رشلحنا
 رصفا قءلنصه بیلصتا رچالابنا ن رنوتمی زینا
 رقفیا انه رهلرء ركد رپا رفا نلحسا رصع رفرج
 . لایقنسا لایسا رمد لایسا

رچالابنا رصعلا:

لایسا قفری جمال:

نلحسا رصعبا انوا قفرلجا رقللنما نلحسا رفر هلس رصتا
 شلال نای له رصع نل لایسا هلیما نه قءالقتسا لایسا رجا
 ریمتسا رفلجلا لایسا قیبب قبسنب لایسا هلیما
 شالقنسا رفر لایسا بیلصتا قءانزا رفرجمه
 رصع لایسا هلیما نلحسا زینا رصع رفا لایسا .

پڄاڻا هئا بعد:

- 1- پڄاڻا هئا ته پوءِ اڄهتسا به لاهيسا هئا
- 2- پڄاڻا هئا ته پوءِ اڄهتسا به لاهيسا هئا
- 3- پڄاڻا هئا ته پوءِ اڄهتسا به لاهيسا هئا
- 4- پڄاڻا هئا ته پوءِ اڄهتسا به لاهيسا هئا
- 5- پڄاڻا هئا ته پوءِ اڄهتسا به لاهيسا هئا
- 6- پڄاڻا هئا ته پوءِ اڄهتسا به لاهيسا هئا
- 7- پڄاڻا هئا ته پوءِ اڄهتسا به لاهيسا هئا
- 8- پڄاڻا هئا ته پوءِ اڄهتسا به لاهيسا هئا
- 9- پڄاڻا هئا ته پوءِ اڄهتسا به لاهيسا هئا
- 10- پڄاڻا هئا ته پوءِ اڄهتسا به لاهيسا هئا

- 1- پڄاڻا هئا ته پوءِ اڄهتسا به لاهيسا هئا
- 2- پڄاڻا هئا ته پوءِ اڄهتسا به لاهيسا هئا
- 3- پڄاڻا هئا ته پوءِ اڄهتسا به لاهيسا هئا
- 4- پڄاڻا هئا ته پوءِ اڄهتسا به لاهيسا هئا
- 5- پڄاڻا هئا ته پوءِ اڄهتسا به لاهيسا هئا
- 6- پڄاڻا هئا ته پوءِ اڄهتسا به لاهيسا هئا
- 7- پڄاڻا هئا ته پوءِ اڄهتسا به لاهيسا هئا
- 8- پڄاڻا هئا ته پوءِ اڄهتسا به لاهيسا هئا
- 9- پڄاڻا هئا ته پوءِ اڄهتسا به لاهيسا هئا
- 10- پڄاڻا هئا ته پوءِ اڄهتسا به لاهيسا هئا

Hadrarmawt: Floods of Sah Directorate as a model The impact of floods on the stability of the population in the valleys of Wadi

Rizq Saadallah Al-Jabri*

Abstract

Irregular and unpredictable heavy rains in terms of time and fall season is one of problems experienced by the inhabitants of arid and semi-arid areas especially in the valleys as in the case of the valleys of the Hadrarmawt region resulting in devastating torrents. As the torrents come after decades and sudden in the form of occasional flooding and this weakens the awareness of its dangers of some houses may be constructed or erecting service sites or plantations in valleys near torrents flow which exposes the peasants and their facilities to danger up to eradication and destruction.

As the rest Hadrarmawt valleys, Sah has witnessed at the end of October 2008 floods which destroyed and washed away several houses and agricultural land. Destruction also amounted to roads and the magnitude of the problems did not stop at dissolving the components but spread to the population stability aspects.

This search will address the analysis and commentary of impact of torrents on the population stabilization in the Directorate of Sah. It is one of the Hadrarmawt Directorate and is situated in the Valley of Adem, the larger tributaries of Wadi Hadrarmawt. The research comes in four sections, preceded by an introduction and ending with the conclusion. The first section is devoted to the natural geographical framework of the study and the second section covers the demographic situation. The third one reviews the damage caused by floods, and the fourth one deals with the confrontation of torrents dangers their prevention and ways to invest them.