

النفط في محافظة حضرموت

سالم عبدالله باصريح*

الملخص

يشكل النفط في الجمهورية اليمنية المورد الاقتصادي الأول الذي تعول الدولة على موارده وعائداته المالية في تنفيذ كل أنشطتها وبرامج خطتها التنموية ، ومن هنا أولت اهتماماً كبيراً لعمليات الإنتاج والاستكشافات النفطية في البلاد . وتشكل محافظة حضرموت بإمكاناتها المتاحة مركز النقل الرئيسي لإنتاج النفط في الوقت الحاضر ، كما أن إمكاناتها الكامنة تجعلها تأتي في صدارة المناطق التي يعول عليها مستقبلاً في إنجاز اكتشافات نفطية جديدة . ويسعى هذا البحث إلى إجراء عرض ومسح شامل للإمكانات القائمة والكامنة لقدرات الإنتاج النفطي في محافظة حضرموت ، وفي إطار منهجية الموضوع فقد ناقش البحث ما يأتي :

- 1- عرض صورة للتكوين الجيولوجي والإمكانات النفطية الحالية والمستقبلية للأحواض الرسوبية في حضرموت .
- 2- التوزيع المكاني لإنتاج النفط في حضرموت .
- 3- التوزيع المكاني للقطاعات النفطية والاستكشافية في حضرموت .
- 4- حصة الدولة وحصة الشركاء من إنتاج النفط في حضرموت .
- 5- كمية وقيمة النفط الخام المصدرة للخارج لمصلحة الدولة من القطاعات الإنتاجية في محافظة حضرموت .

المقدمة:

وتشكل محافظة حضرموت باكتشاف النفط فيها من عدد من القطاعات الانتاجية المصدر الأكبر والأهم لإنتاج النفط في الجمهورية ، ويعرض هذا البحث تحليلاً جغرافياً لواقع إنتاج النفط في محافظة حضرموت من خلال دراسة شاملة للإمكانات الجيولوجية والأحواض الرسوبية الخازنة للنفط في حضرموت وكذلك واقع إنتاج النفط منها وإمكانات استكشافه مستقبلاً ، وكذا إسهام محافظة حضرموت في رفد الدولة بالعوائد المادية من استخراج الثروة النفطية في البلاد .

مشكلة البحث وأهدافه :

تكمن مشكلة البحث في عدم إبراز أهمية ووزن محافظة حضرموت في مجال إنتاج النفط والإمكانات الكامنة والمستقبلية لاستخراج الثروة النفطية . ويستهدف هذا البحث تسليط الضوء على الإمكانات الاقتصادية لمحافظة حضرموت في مجال إنتاج النفط واستكشافه من خلال ما يأتي :

- 1- إبراز صورة التركيب الجيولوجي وتحديد التكوينات

يعد النفط من أهم الموارد الاقتصادية التي يتزايد الطلب عليها نظراً لتعدد استعماله في المجالات الاقتصادية والاجتماعية والعسكرية ، وفي الجمهورية اليمنية التي تعاني من ضعف في استغلال مواردها والتخلف في تحقيق التنمية الاقتصادية والاجتماعية نظراً لضعف مواردها المالية الناتجة من ضعف اقتصادياتها في المجالات المختلفة ، فقد وجهت الدولة اهتمامها نحو البحث عن النفط منذ مدة مبكرة في السعي لاستخراجه واستغلال عوائده المالية في تغطية نفقاتها، وكذا الإنفاق على المشاريع الاستثمارية في خطط التنمية الاقتصادية. وقد كان لها ذلك عندما اكتشف النفط لأول مرة في منطقة مأرب في العام 1986م، وفي محافظة شبوة عام 1988م، وفي محافظة حضرموت في العام 1993م، وقد كان لتلك الاكتشافات النفطية الأثر الكبير في تعزيز الموارد الاقتصادية في الجمهورية اليمنية .

* أستاذ مشارك بقسم الجغرافيا - كلية الآداب - جامعة حضرموت

منهجية البحث :

اقتضت معالجة موضوع البحث استخدام المنهج التاريخي والمنهج الوصفي والتحليلي في تحليل البيانات والإحصاءات ذات الصلة بإنتاج النفط وذلك من أجل إبراز الإمكانيات المتاحة من الموارد النفطية في محافظة حضرموت .

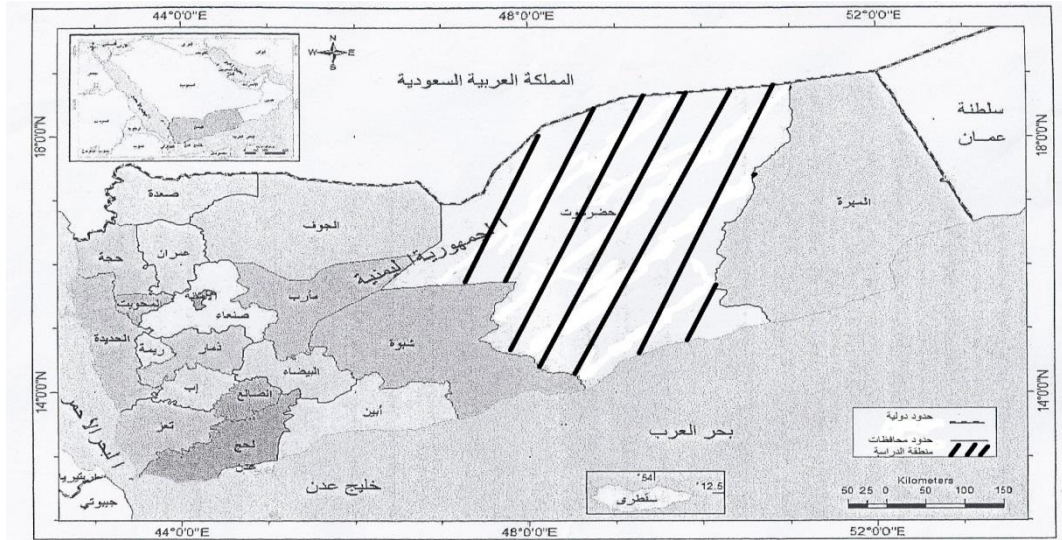
المجال المكاني والزمني للدراسة :

يتمثل المجال المكاني للدراسة في محافظة حضرموت الواقعة بين خطي طول 48.30⁵ و 51⁵ شرقاً ودائرتي عرض 14.5⁵ و 15.10⁵ شمالاً ، أما المجال الزمني فقد انحصر للدراسة للمدة من العام 2000 - 2011 م .

الجيولوجية للأحواض الرسوبية وأهميتها في تكوين مكامن جيدة خازنة للنفط في محافظة حضرموت.

2- إبراز الخارطة النفطية وتحديد القطاعات النفطية المنتجة في حضرموت، والإمكانيات المستقبلية في تحديد القطاعات الاستكشافية والمفتوحة ، ومدى المساحة التي تغطيها هذه القطاعات في حضرموت.

3- تحديد نسبة إسهام محافظة حضرموت من الإنتاج النفطي في الجمهورية ، وكذلك إسهامها في حصة الدولة والشركاء من النفط المنتج ، وكذا إسهامها في كمية النفط المصدرة إلى الخارج لحساب الدولة وقيمة عوائدها المالية .



المصدر: الجهاز المركزي للإحصاء 2010 م .

خريطة رقم (1) منطقة الدراسة (محافظة حضرموت)

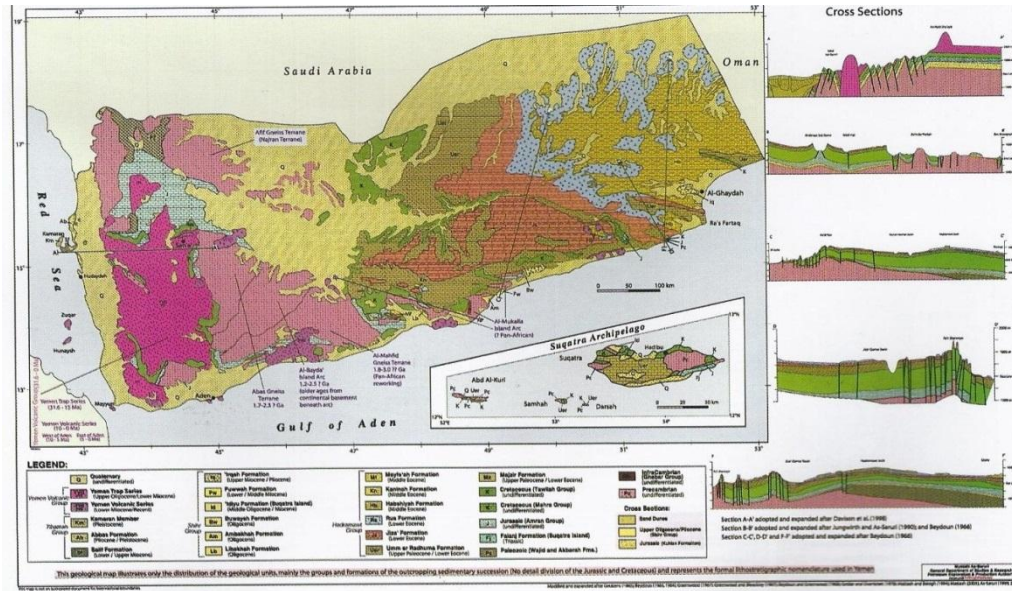
التكوين الجيولوجي لمنطقة الدراسة :

وانكسارات تنتج عنها انفصال الدرع العربي عن الدرع الأفريقي، ومع كل عملية هبوط لكتلة الدرع العربي الذي تشكل حضرموت جزءاً منه، فإن مياه البحر تغمر القاعدة الأركية وتفصلها بالصخور الرسوبية التي تنتمي لمختلف الأزمنة الجيولوجية⁽¹⁾ (خريطة رقم (2)) ويمكن تحديد الطبقات الصخرية جنوب الجزيرة

كانت الجزيرة العربية جزءاً من الدرع العربي الأفريقي الذي يتكون من صخور نارية ومتحولة، وتدخل حضرموت في ضمن تكوينات الدرع العربي الجنوبي الذي تعرض لعمليات تكتونية عنيفة منذ نهاية العصر الكريتاسي حتى عصر الموسين أدت إلى حدوث فوالق

الكرياسي وصخور العصر الثلاثي وصخور العصر الرباعي الحديث . وقد توزعت هذه التكوينات على مناطق واسعة ومختلفة جنوب الجزيرة العربية.

العربية في الجمهورية اليمنية حسب تكوينها عبر تاريخها الجيولوجي ، إلى صخور القاعدة الأساسية ، وصخور العصر الجوراسي وصخور العصر



المصدر : وزارة النفط والمعادن

خريطة رقم (2) التكوين الجيولوجي لمنطقة الدراسة

يجعلها من التكوينات الحاوية للنفط من خلال هجرة النفط عبر تشققات هذه الصخور⁽⁴⁾.

إن مجموعة صخور العصر الجوراسي التي تتألف من صخور جيرية كلسية ورواسب رملية وصخر رملي ويتخللها الجبس والمارل والكوارتز والمجمعات الصخرية فإنها تحتوي على الأحافير والرخويات والجلد شوكلات والكربونات البحرية ، وهي صخور حاوية للنفط، وقد تم اكتشاف النفط فيها في كل من شبوة ومأرب⁽⁵⁾. وتشمل هذه التكوينات في حضرموت تكوين كحلان الذي يتألف من الصخور الرملية التي يصل سمكها إلى نحو 190 متراً وتنتشر إلى الغرب في رأس الكلب على ساحل حضرموت حتى مدينة عدن في الغرب⁽⁶⁾ ، وتكوين نيفع الذي يتكون جزؤه السفلي من الحجر الجيري المختلط برفاقات الدولوميت والطين

حيث نجد أن صخور الأساس التي تعود إلى الفترة الآركية وهي صخور نارية تتمثل في صخور الجرانيت والبازلت ومتحولة مثل النابيس والشست وتظهر هذه الصخور في حضرموت في مناطق محددة، وذلك بسبب تغطية الصخور والرواسب الأحدث لهذه التكوينات⁽²⁾ حيث نجدها تظهر في جبل الثنية في رملة السبعتين (عند دائرة العرض 15 ، 20 شمالاً وخط الطول 46 ، 20 شرقاً) ، وفي وادي الرحبة إلى الشمال من بئر علي وفي جول باحاوه وسط وادي حجر ، وفي مناطق أخرى متناثرة⁽³⁾.

وقد كانت هذه الصخور إلى وقت قريب لا يتوقع وجود النفط في تكويناتها ، غير أن الاكتشافات الأخيرة أثبتت وجود النفط في تكوينات الأساس في منطقة المسيلة بحضرموت قد غير هذه النظرة عن هذه التكوينات مما

نحو الهضبة الجنوبية إلى قطاع المسيلة حيث اكتشف النفط في هذه المنطقة.

- **تكوين حرشبات** : ويقع قطاعه النمطي في جبل الريس بالقرب من المكلا ويعود إلى العصر الكرييتاسي الأوسط⁽¹³⁾ وينتشر بشكل واسع في محافظة حضرموت ويتكون تكوين الحرشبات من الصخور الرملية التي قد تكون جيرية أو حديدية هشة إلى صلابة مع وجود راقات من الطين و الغرين والمارل والحجر الجيري⁽¹⁴⁾.

- **تكوين المكلا** : ويعود عمره إلى العصر الكرييتاسي المتأخر ، ويوجد قطاعه النمطي في جبل الريس بالقرب من مدينة المكلا⁽¹⁵⁾. ويتكون من الصخور الملونة الهشة إلى الصلابة الناعمة إلى الخشنة ذات الحبيبات الحصى وتحتوي على راقات من الغرين والمارل وتحتوي أجزاءها العلوية على طبقة رقيقة من الحجر الجيري الأحفوري⁽¹⁶⁾.

صخور العصر الثلاثي :

تنتشر صخور العصر الثلاثي في حضرموت وهي صخور رسوبية جيرية بحرية ، تكونت من طغيان مياه البحر على أجزاء واسعة من المنطقة في عصر الباليوسيني ومن صخور هذا العصر مجموعة صخور حضرموت وتتكون من الآتي :

- تكوين أم الرضومة :

توجد صخور تكوين أم الرضومة إلى الشرق من مدينة سيئون ؛ وهي صخور جيرية أحفورية يصل سمكها نحو 215 متراً وتتكون من دولوميت قاعي وطين صفائحي⁽¹⁷⁾.

- تكوين الجزع :

سمي هذا التكوين نسبة إلى وادي جزع في المهرة يصل سمكه إلى 123 متراً وينتشر في شرق حضرموت⁽¹⁸⁾ ويتكون من الطين الصفائحي الأحفوري وبعض المارل

الدولوميتي والحجر الجيري المارلي ويتراوح سمكه بين 50 - 446 متراً ويتكون جزؤه العلوي من تتابع المارل ويحتوي على راقات الحجر الجيري المارلي ويصل سمكه إلى 78 متراً ، ويظهر قطاعه النمطي في وادي حجر قرب منطقة المعابر⁽⁷⁾. وتكوين مضبي ويعود اسمه إلى جبل مضبي في حضرموت الواقع عند خط الطول 48،4 شرقاً والذي يعود إلى العصر الجوراسي المتأخر وتنتشر صخوره على أجزاء واسعة في المنطقة⁽⁸⁾ ويتكون من المارل الغني بالأحافير مع قليل من راقات الطين والغرين والجبر والحبس ويبلغ سمكه نحو 233 متراً في قطاعه النمطي⁽⁹⁾ وتكوين السبعيتين ، وينسب إلى رملة السبعيتين ويعود إلى العصر الجوراسي المتأخر ويتكون من متبخرات وفتاتيات وجزؤه السفلي من ملح صخري يليه إلى أعلى صخور طينية ويصل سمكه إلى 300 متر وهو تكوين بيئة ترسيبه بحرية مقلدة⁽¹⁰⁾.

مجموعة صخور العصر الكرييتاسي :

تقع صخور العصر الكرييتاسي فوق الصخور السطحية الجوراسية وتنتشر بشكل واسع في محافظة حضرموت وتتكون هذه المجموعة من طبقات طينية - رملية وجيرية - كما تحتوي بصور ة متفاوتة على ارسابات سميقة غنية بالكربونات الأحفورية والمحجرات خصوصاً في تكوين قشن الذي اكتشف فيه النفط في قطاع المسيلة⁽¹¹⁾.

وتتكون هذه المجموعة في حضرموت من التكوينات الآتية :

- **تكوين قشن** : ويصل سمكه في القطاع النمطي بالقرب من قشن في محافظة المهرة نحو 411 متراً ، ويتكون من صخور جيرية أحفورية ويتخللها المارل ويوجد في محافظة حضرموت في الجزء الغربي من جبل الريس بالقرب من المكلا⁽¹²⁾ وامتداد هذه المنطقة

بطون الأودية كما هو الحال في رواسب وادي حضرموت ، أما الرواسب التي تكونت بفعل التأثيرات البحرية فنجدها تنتشر على طول السهل الساحلي وهي رواسب تتكون من الرمال والأملاح والسبخات والطين والغرين⁽²⁵⁾.

صخور المصدر والاحتمالات الهيدروكربونية :
(الإمكانات النفطية الحالية والمستقبلية لأحواض الرسوبية في حضرموت)

تعد صخور العصر الجوراسي والكريتاسي والعصر الثلاثي من الصخور التي تكون مصادر محتملة للهيدروكربونات حيث تعد صخور العصر الجوراسي مصدراً ممتازاً للهيدروكربونات في شرق المكلا حيث تم اكتشاف النفط في بئر شرمة في المغمور من ساحل حضرموت ، كما تشكل صخور العصر الطباشيري (الكريتاسي) مصدراً محتملاً للهيدروكربونات حيث يعد تكوين المكلا مصدراً مناسباً وجيداً لها ، كما أن صخور العصر الثلاثي تشكل كذلك مصدراً جيداً للاحتتمالات النفطية خصوصاً في المناطق البحرية في تكوين جزع وفي تكوين أم الرضومة الذي يتسع انتشاره في المناطق البحرية واليابسة ولذلك تعد تكوينات صخور هذا العصر من أهم الصخور المحتملة كمصدر للهيدروكربونات.

وفي ضوء الدراسات الجيولوجية يمكن تقسيم الإمكانات الحالية والمستقبلية للنفط في الاحواض الرسوبية الآتية : (خريطة رقم 3).

وراقات من الصخور الجيرية والجبس⁽¹⁹⁾.

- تكوين رص :

ويتكون من الصخور الكلسية وتضم طبقات من المارل والجبس ، ويعود عمرها إلى عصر الأيوسين المبكر. وتوجد صخوره في الأجزاء الشرقية من حضرموت⁽²⁰⁾.

- تكوين حبشية :

وتقع صخوره فوق صخور تكوين رص ويعود عمرها إلى عصر الأيوسين الأوسط. وتوجد صخوره في حضرموت وتتراوح صخوره بين الصخور الطينية والجيرية⁽²¹⁾.

- مجموعة الشحر :

وتتكون صخور مجموعة الشحر من صخور رملية ومارل وحجر جيري وطباشيري وجبس كونجولمرات ويعود عمرها إلى عصري الأوليجوسين والميوسين ، وتنتشر بشكل واسع في محافظة حضرموت⁽²²⁾ ويتراوح سمكها بين 60 - 450م⁽²³⁾.

صخور العصر الرباعي :

وتعود إلى عصر البليوسين وتكونت في هذه الفترة رواسب اللويس والظمي والحصي والحصباء والرمل ورواسب الوديان وظهرت الشواطئ المرتفعة والمساطب والكثبان الرملية وإرسابات السهول⁽²⁴⁾ وتغطي رواسب هذا العصر مساحات واسعة من المنطقة حيث تظهر الرواسب الرملية الريحية المتمثلة بالكثبان الرملية في منطقة الربع الخالي ، اما الرواسب التي تكونت بفعل المياه فنجدها تظهر في



المصدر : وزارة النفط والمعادن

خريطة رقم (3) الأحواض الرسوبية الحاوية للنفط في الجمهورية اليمنية

حيث اكتشف النفط في حوض المسيلة في هذه التكوينات في القطاع 14 قطاع المسيلة، والقطاع 10 شرق شبوة، والقطاع 32 حواريم ، والقطاع 53 شرق سار والقطاع 51 شرق الحجر، والقطاع 43 جنوب حواريم، والقطاع 9 مالك والقطاع 47 جنوب هود وتضم أكثر من (33) حقلاً نفطياً منتجاً بلغ إجمالي احتياطها المؤكدة أكثر من 4 مليارات برميل من النفط (30).

وتؤكد الدراسات الجيولوجية أن هذا الحوض يمتلك إمكانيات بترولية ممتازة في أغلب أنحاء الحوض ، لذا تسعى الأعمال الاستكشافية إلى البحث عن النفط في طبقات جديدة يمكن أن تكون خازنة للنفط ، حيث تبلغ القطاعات الاستكشافية في هذا الحوض نحو 12 قطاعاً نفطياً بنسبة 53% من جملة القطاعات الاستكشافية في الجمهورية وزعت على عدد من الشركات لإجراء المسوحات وحفر الآبار الاستكشافية لتحديد الإمكانات النفطية الكامنة فيها .

حوض الربع الخالي:

حوض الربع الخالي البالوزوي العمر يُعدُّ أقدم وأعمق الأحواض الرسوبية في المنطقة ويمتد امتداداً غربياً شرقياً ليشمل شمال محافظات المهرة وحضرموت

حوض المسيلة - سيئون :

يقع إلى الشرق من حوض شبوة - مأرب (السبعين) ويمتد حوض المسيلة - سيئون عبر محافظة حضرموت جنوباً بامتداد في اتجاه شمالي غربي حتى شرق محافظة شبوة في ضمن هضبة حضرموت الجنوبية التي تمتاز بكثرة الهضاب الجيرية ، ويخترق هذه الهضبة المنخفضات ومجاري الأودية الجافة التي تمزق سطح هذه الهضبة وتجعله متضرساً وقد تكونت بفعل الانكسارات ، ويظهر هذا التمزق على امتداد حافة الهضبة الجنوبية الذي يشرف على الساحل (27) وتمتد هذه الهضبة لمسافة نحو 400 كم وتتحد بصفة عامة نحو الشرق ويصل متوسط ارتفاعها في الغرب نحو 1200 متر وفي الشرق نحو 2000 متر فوق مستوى سطح البحر (28).

وقد بينت الدراسات أن (حوض سيئون المسيلة) عبارة عن حوض قديم المنشأ تطور في العصر الجوارسي الطباشيري وتحده فوالق عميقة وتنتهي تكوينات مكان حوض المسيلة إلى الزمن الطباشيري السفلي التي تنتهي إلى تكوين قشن وكحلان، وأن هذه التكوينات تشكل مكان جيدة للاكتشافات النفطية (29).

وتتشابك القطاعات النفطية بينها وبين المحافظات المجاورة وتتمثل هذه الأحواض في :

حوض شبوة - مأرب (حوض السبعين) :

حوض شبوة - مأرب جوراسي العمر ، وهو أحد الأحواض الرئيسية المنتجة للنفط في الجمهورية اليمنية ، ويجاور حوض شبوة - مأرب حوض المسيلة - سيئون من جهة الغرب ويكاد الحوضان يتصلان ببعضهما ويمتد حوض شبوة - مأرب من جنوب محافظة شبوة إلى الغرب من المكلا باتجاه شمالي غربي حتى محافظة مأرب والجوف⁽³³⁾ وقد اكتشف النفط في الحوض وقد بلغ عدد الحقول المكتشفة فيه (38) حقلاً تبلغ احتياطاتها المؤكدة نحو 3 مليارات برميل من النفط ونحو 11 ترليون متر³ من الغاز في محافظة مأرب ومحافظة شبوة ويتم إنتاج النفط والغاز من أغلب الطبقات الرملية والحيرية المترسبة وكذلك داخل وأسفل طبقات الملح الصخري بالإضافة إلى صخور القاعدة المشققة ، وتجري في هذا الحوض أعمال استكشافية في نحو (14) قطاعاً نفطياً .

حوض جيزع - القمر:

يقع حوض الجزع - القمر الجوراسي - كريتاسي العمر إلى الشرق من حوض المسيلة - سيئون ، وتعد أغلب الطبقات الرسوبية بالإضافة إلى صخور القاعدة المشققة مكامن محتملة خازنة للنفط ، وعلى الرغم من أن الحوض لم يدرس بالقدر الكافي إلا أن تكويناته أظهرت مؤشرات جيدة لوجود تراكبات بتروولية فيه⁽³⁴⁾ وتجري في هذا الحوض العمليات الاستكشافية للنفط في (5) قطاعات نفطية أحدها قطاع بحري .

تاريخ الاكتشافات النفطية :

يمكن تتبع تاريخ عمليات الاستكشافات النفطية في حضرموت كما يلي:

- بدأت عمليات البحث والتقيب عن النفط في

ومأرب في الجزء الجنوبي منه، ويتصل هذا الحوض شمالاً بدولة عمان والإمارات العربية والمملكة السعودية، وتشير الدراسات إلى أن منطقة الربع الخالي الواقعة شمال محافظة حضرموت والمحاذية للملكة السعودية تعود أغلب تكويناته الجيولوجية إلى طبقات الباليوزوي والجوراسي الرسوبية وصخور القاعدة المشققة التي تمتلك خصائص مكمية جيدة لاحتوائها على كميات تجارية جيدة من الهيدروكربونات⁽³¹⁾.

وقد شهد هذا النطاق المحاولات الاستكشافية الأولى في حضرموت من قبل شركة بان أمريكيان في ستينيات القرن الماضي غير أن هذه الشركة انسحبت ولم تظهر نتائج مشجعة لبحثها . ويحتاج هذا الحوض إلى إجراء دراسات دقيقة لإبراز إمكانياته الفعلية وبصورة تتناسب مع الإمكانيات والوضع الجيوتروولي للحوض حيث يتم الترويج لعدد من قطاعات حوض الربع الخالي وهناك قطاعان نفطيان في هذا الحوض تجري الأعمال الاستكشافية فيهما .

حوض المكلا - سيحوت:

ويشمل الساحل المغمور - لحضرموت وعمره الجيولوجي بين العصر الجوراسي والعصر الثلاثي وتعد الطبقات الرسوبية المشككة لتكويناته بالإضافة إلى صخور القاعدة المشققة مكامن محتملة خازنة للنفط في أحواض المناطق البحرية⁽³²⁾ وقد منح امتياز التقيب عن النفط في المغمور لحوض المكلا - سيحوت لشركة أجيبي الإيطالية وقد حفرت عدة آبار استكشافية أظهرت مؤشرات جيدة من بئر شرمه غير أن هذه الشركة قد توقفت عن العمل، وقد أعطي القطاع (15) المكلا (بحري) لشركة (كويت أنرجي) لإجراء الأعمال الاستكشافية على مساحة تقدر بـ 12570 كم². كما تجاور محافظة حضرموت من جهة الشرق والغرب بأحواض رسوبية كبيرة ومهمة

- وفي 18 / 12 / 1999م أعلنت شركة DNO النرويجية العاملة في (قطاع 32) حواريم عن اكتشاف النفط وبدأت عمليات الإنتاج والتصدير عبر خط أنبوب المسيلة في نوفمبر 2001م.

- أعلنت شركة دوف البريطانية الإعلان التجاري للنفط من (القطاع 53) شرق سر بتاريخ 2001/12/20م وبدأت عمليات الإنتاج والتصدير عبر أنبوب المسيلة في مطلع عام 2002م .

- في شهر يونيو 2002م حققت شركة كالفالي اكتشافاً نفطياً في (القطاع 9) مالك وينقل إنتاج هذا القطاع إلى مأرب .

في 17 ديسمبر 2003م حققت شركة (كنديان نكسن) اكتشافات نفطية مهمة في (القطاع 51) شرق الحجر وينقل نفط هذا القطاع عبر أنبوب المسيلة .

التوزيع المكاني لإنتاج النفط في حضرموت :

يرتبط التوزيع المكاني للمناطق النفطية في الجمهورية اليمنية بعدد من القطاعات ، حيث قسمت الخارطة النفطية في الجمهورية اليمنية إلى عدد من القطاعات النفطية ، منها ما هو منتج ومنها ما هو في إطار الاستكشافات ، وما تبقى تظل قطاعات مفتوحة يتم الترويج لها وفق خطط معدة من الحكومة . (خريطة رقم 4) .

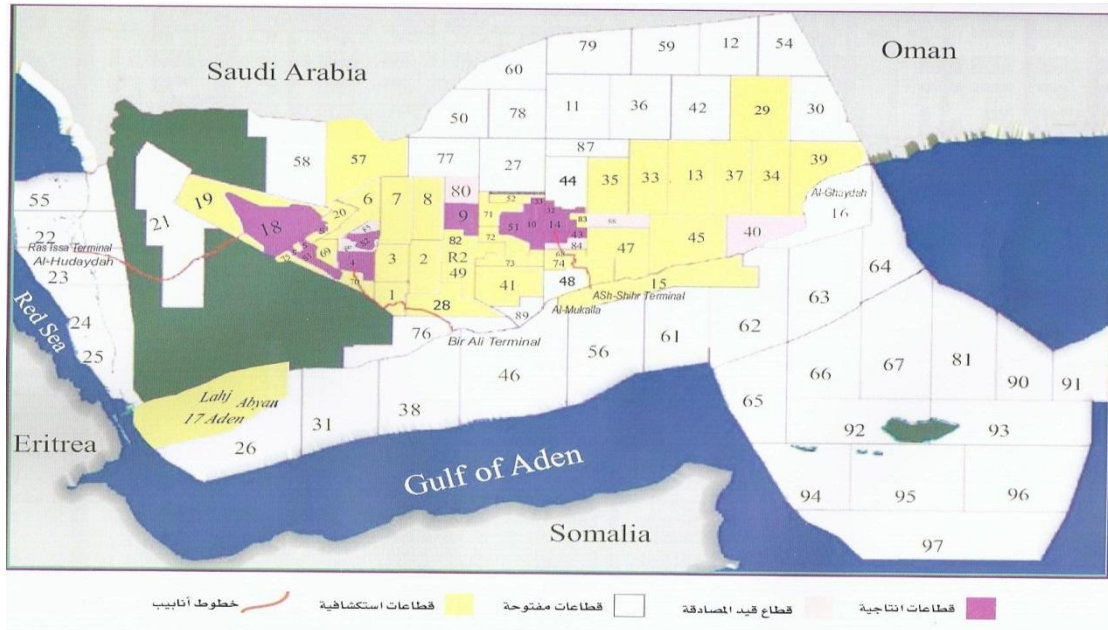
محافظة حضرموت في العام 1938م عندما منحت شركة بترولسيوم كونسيشن ليمتد ترخيص البحث عن النفط ، وظهرت مؤشرات مشجعة عن وجود النفط في كل من وادي حجر و منطقة ثمود ثم تخلت الشركة عن امتيازها ، كما حصلت شركة بان أمريكيان على امتياز البحث عن النفط في العام 1961 - 1962م لتتوقف هذه الشركة عام 1966م⁽³⁵⁾.

- في عام 1982م أعلن عن اكتشاف النفط بواسطة شركة أجيبي الإيطالية في منطقة شرمة بمحافظة حضرموت وتوقفت هذه الشركة عن العمل عام 1986م.

- في عام 1987م وقعت اتفاقية مع شركة كنديان أوكسي للبحث والتنقيب عن النفط جنوب منطقة المسيلة حيث أعلنت الشركة عن اكتشاف النفط بكميات تجارية عام 1991م وقد تم في سبتمبر 1993م تصدير أول شحنة نفط خام من ميناء الشحر .

- في عام 1991م تم تحقيق اكتشاف نفطي تجاري في حقل سونا (قطاع 14) المسيلة بواسطة شركة كنديان أوكسيدنتال بتروليم .

- في عام 1998م تحققت اكتشافات نفطية في حقول خريز ، وعطوف ووادي تارية (قطاع 10 شرق شبوة) بواسطة شركة توتال وربط إنتاج هذا القطاع بقطاع المسيلة.



المصدر : وزارة النفط والمعادن

خريطة رقم (4) التوزيع المكاني للقطاعات النفطية الإنتاجية، والاستكشافية

والمفتوحة لعام 2010م في الجمهورية اليمنية

ويمكن عرض التوزيع المكاني للقطاعات الإنتاجية في الجمهورية في الجدول (1).

جدول رقم (1) التوزيع المكاني لقطاعات الإنتاج النفطية للعام 2011م

رقم القطاع	أسم القطاع	المحافظة	المساحة كم ²	الشركة المشغلة	الجنسية	الشركاء ونسبه المشاركة
14	المسيلة	حضر موت	1257	بترومسيلة	يمنية	بترومسيلة 100%
10	شرق شبوة	حضر موت	964	توتال يمن	فرنسية	توتال 28.57% ، اوكسيدنتال 28.57%
32	حواريم	حضر موت	592	دي . أن .أو	نرويجية	دي . أن .أو 38.95% أنسان ويكفس 42.93% ترانس جلوب 13.12% ، المؤسسة اليمنية للنفط والغاز 5% .
53	شرق سار	حضر موت	474	دوفا نرجي ليمتد	بريطانية	دوف 24.45% ، دي . أن .أو 24.45% أم أو إي 16.10% ، بترولين 10% المؤسسة اليمنية للنفط والغاز 25% .
51	شرق الحجر	حضر موت	2004	كنيديان نكسن	كندية	نكسن المحدودة 87.5% المؤسسة اليمنية للنفط والغاز 12.5% .

43	جنوب حواريم	حضر موت	1622	دي . أن .أو	نرويجية	دي . أن .أو 56.67%، كويت أُنرجي المؤسسة اليمنية العامة للنفط والغاز 15% 28.33%.
9	مالك	حضر موت	2227	كالفالي	كندية	كالفالي 42.5%، ريلانس 21.25% هود أويل 21.25%، المؤسسة اليمنية للنفط والغاز 15%.
47	جنوب هود	حضر موت	1097	دي . أن .أو	نرويجية	دي . أن .أو 40%، النفط والغاز والتعدين 30% المؤسسة اليمنية للنفط والغاز 20%، جيوبترول يمن 10% .
5	جنة	شبو	280	جنة هنت	أمريكية	جنة هنت 15%، الشركة اليمنية للاستثمارات النفطية والمعدنية 20%، أكسون موبيل 15% كوفبيك 20% توتال 15%، نيوكو 15%
4	غرب عياد	شبو	1998	كي . أن .أو سي	كورية	كي . أن .أو سي 25%، الشركة اليمنية للاستثمارات النفطية والمعدنية 25%، المؤسسة اليمنية للنفط والغاز 50% .
S - 1	دامس	شبو	1156	أوكسيدنتال	امريكية	أوكسيدنتال 60.375% ترانس جلوب 20.125%، المؤسسة اليمنية للنفط والغاز 17.5%، أجننت 2%.
S - 2	العقلة	شبو	9040	أو أم في	نمساوية	أو أم في 44%، سينوبيك 37.5% يمن ريسورس 6%، المؤسسة اليمنية للنفط والغاز 12.5% .
18	مأرب - الجوف	مأرب - الجوف	8479	صافر	يمنية	صافر 100%

المصدر : الجمهورية اليمنية ، وزارة النفط والمعادن ، إحصاءات النفط والغاز والمعادن العدد 11 ، 2011م ، ص 16

- أولاً : من الجدول رقم (1) تم استخلاص المؤشرات الآتية :
- 1- بلغ عدد قطاعات الإنتاج النفطية في الجمهورية عام 2011م (13) قطاعاً إنتاجياً بلغت إجمالي مساحتها نحو 23054 كم².
- 2- بلغ عدد القطاعات المنتجة للنفط في محافظة حضرموت 8 قطاعات إنتاجية بمساحة قدرها 10237 كم² ، بنسبة 44,4% من جملة مساحة

الإنتاج التراكمي حتى نهاية يونيو 2010م :
1061055953 برميل .

(قطاع 10) شرق شبوة :

الشركة المشغلة : توتال (فرنسية)

مساحة القطاع : 964 كم²

تاريخ بداية الإنتاج : 1997م

عدد الحقول المنتجة : (4) حقول وهي حقل خريز ،
وحقل عطوف ، وحقل وادي تاربه ، وحقل جثمة .

معدل الإنتاج اليومي : 61500 برميل .

الإنتاج التراكمي حتى نهاية يونيو 2010م :
144808273 برميل .

(قطاع 51) شرق الحجر :

الشركة المشغلة : كنديان نكسن ، كندية .

مساحة القطاع : 2004 كم²

تاريخ بداية الإنتاج في القطاع : ديسمبر 2003م

عدد الحقول المنتجة (3) حقول وهي حقل بشير
الخير A ، وحقل بشير الخير B وحقل بشير الخير K

معدل الإنتاج اليومي : 9000 برميل /يوم

الإنتاج التراكمي حتى نهاية يونيو 2010م :
33599557 برميل

(قطاع 53) شرق سار :

الشركة المشغلة : دوف أنرجي (بريطانية)

مساحة القطاع : 474 كم²

تاريخ بداية الإنتاج من القطاع : ديسمبر 2001م

عدد الحقول المنتجة : (3) حقول وهي حقل شريوف ،
حقل حكمة وحقل بيوت .

معدل الإنتاج اليومي : 9000 برميل / يوم

الإنتاج التراكمي نهاية يونيو 2010م : 44502174
برميل .

(قطاع 32) حواريم :

الشركة المشغلة : DNO ، نرويجية

القطاعات المنتجة في الجمهورية .

3- بلغ عدد القطاعات النفطية المنتجة في محافظة
شبوة 4 قطاعات إنتاجية بمساحة قدرها 4338 كم²
وينسبة 18.8% من جملة مساحة القطاعات
الإنتاجية .

4- بلغ جملة المساحة المنتجة في محافظة مأرب
8479 كم² من قطاع نفطي واحد ، وينسبة 36,7%
من جملة مساحة القطاعات الإنتاجية .

ثانياً : القطاعات الإنتاجية في محافظة حضرموت :

تنتشر في محافظة حضرموت أهم القطاعات
الإنتاجية النفطية في ضمن حوض المسيلة - سيئون
الواقع في إطار هضبة حضرموت الجنوبية التي
يتراوح ارتفاعها ما بين 1000 - 2000 متر فوق
سطح البحر ، وتنتشر حقول الإنتاج على سطح
الهضبة على بعد 160 كم شمال مدينة المكلا الواقعة
على ساحل بحر العرب ، وقد بدأت العمليات
الإنتاجية الفعلية من حقول قطاع المسيلة عام
1993م ثم تلتها بعد ذلك عدة اكتشافات نفطية من
عدد من الحقول الإنتاجية المجاورة لقطاع المسيلة ،
ويمكن عرض المعطيات الإنتاجية للقطاعات النفطية
في محافظة حضرموت على النحو الآتي (36) :

(قطاع 14) المسيلة:

الشركة المشغلة: كنديان نكسن (كندية سابقاً) بترومسيلة
والتي آلت ملكيتها للدولة.

مساحة القطاع : 1257 كم²

تاريخ بداية الإنتاج : 1993م

عدد الحقول المنتجة (21) حقلاً ومن أهمها حقل
كمال ، وحقل هيجة ، وحقل الطويلة ، وحقل سونة ،
وحقل كمال الشمالي ، وحقل حمير الشمالي ، و حقل
حرو، وحقل قنبان وحقل جنوب حمير ، وحقل حمير .
معدل الإنتاج اليومي : 72,000 برميل / يوم .

- مساحة القطاع : 2كم592م**
تاريخ بداية الإنتاج في القطاع : نوفمبر 2000م .
عدد الحقول المنتجة : حقلان ، وهما حقل تصور وحقل جودة .
معدل الإنتاج اليومي : 4800 برميل / يوم
الإنتاج التراكمي حتى نهاية يونيو 2010م :
38526210 برميل .
- قطاع 43 جنوب حواريم :**
الشركة المشغلة : DNO ، نرويجية .
مساحة القطاع : 2كم932م
تاريخ بداية إنتاج القطاع : يونيو 2005م .
عدد الحقول المنتجة: حقل واحد وهو حقل النبراجة .
معدل الإنتاج اليومي 2500 برميل / يوم
الإنتاج التراكمي حتى نهاية يونيو 2010م:
10783066 برميل .
- قطاع 9 مالك :**
الشركة المشغلة : كالفالي (كندية) .
مساحة القطاع : 2كم1165م
تاريخ بداية إنتاج القطاع : 2003م
عدد الحقول المنتجة : (3) حقول وهي حقل حسوه وحقل عقبان وحقل الروبيضات
معدل الإنتاج اليومي : 16,000 برميل / يوم
الإنتاج التراكمي حتى نهاية يونيو 2010م:
12939246 برميل
- التوزيع المكاني للقطاعات الاستكشافية والمفتوحة**
تُظهر الخارطة النفطية للقطاعات الاستكشافية والمفتوحة أهمية محافظة حضرموت لتوقعات الإنتاج النفطي في المستقبل المنظور .
حيث يُبين الجدول رقم (2) والجدول رقم (3) التوزيع المكاني للقطاعات الاستكشافية والمفتوحة في محافظة حضرموت .

جدول رقم (2) التوزيع المكاني للقطاعات الاستكشافية والمفتوحة لعام 2010م

رقم القطاع	أسم القطاع	المحافظة	المساحة كم ²	الشركة المشغلة	الجنسية
49	جنوب شرق المعبر	حضرموت	2700	كويت أنرجي	كويتية
68	ج . تميل بن يمين	حضرموت	679	ميداس	إماراتية
71	القرن	حضرموت	1801	سينوبك	صينية
72	العين	حضرموت	1821	توتال	فرنسية
82	وادي عمد	حضرموت	1853	مدكو	أندونيسية
83	وادي عمر	حضرموت	364	مدكو	أندونيسية
R ₂	شرق المعبر	حضرموت	2850	جالو أويل	أندونيسية
2	المعبر	شبوّة - حضرموت	3012	أو أم في	نمساوية

هندية	جي أي بي سي	4465	شبوّة - حضر موت	شمال بلحاف	28
نمساوية	أوم أم في	9237	المهرة - حضر موت	جنوب سناو	29
لبنانية	سي سي سي	4482	حضر موت - المهرة	الفرت	33
لبنانية	سي سي سي	6627	المهرة - حضر موت	ج - الفرت	45
هندية	جي أي بي سي	10772	الجوف حضر موت مأرب	الريان	57
نرويجية	DNO	983	حضر موت	سار	52
بريطانية	دوف	1900	حضر موت	رأس حويرة	73
كويتية	كويت أنرجي	1293	حضر موت	قوزة	74

المصدر : الجمهورية اليمنية ، وزارة النفط والمعادن ، إحصاءات النفط والغاز والمعادن ، 2010 - 2011م .

أولاً : القطاعات الاستكشافية :

- جملة مساحة القطاعات الاستكشافية .
- (2) قطاعات استكشافية مشتركة مع محافظة شبوة وتغطي مساحة تقدر بـ 7477 كم² وينسبه 8.1% من جملة مساحة القطاعات الاستكشافية .
- (3) قطاعات استكشافية مشتركة مع محافظة المهرة وبمساحة 31118 كم² وينسبه 33.8% من جملة مساحة القطاعات الاستكشافية .
- (1) قطاع مشترك مع محافظتي مأرب والجوف ويغطي مساحة تقدر بـ 10772 كم² وينسبه 11.7% من إجمالي مساحة القطاعات الاستكشافية في الجمهورية.
- ثانياً : القطاعات النفطية المفتوحة .
- من الجدول رقم (3) الذي يبين التوزيع المكاني للقطاعات النفطية المفتوحة في حضرموت نستخلص المؤشرات الآتية :
- من الجدول رقم (2) الذي يبين التوزيع المكاني للقطاعات الاستكشافية في حضرموت يمكن استخلاص المؤشرات الآتية :
- 1- بلغ عدد القطاعات الاستكشافية في الجمهورية اليمنية (23) قطاعاً استكشافياً تغطي مساحة قدرها 92155 كم² .
- 2- بلغ عدد القطاعات الاستكشافية التي شملت محافظة حضرموت (13) قطاعاً استكشافياً تغطي مساحتها قدرها 61435 كم² وينسبه 66.6% من جملة مساحة القطاعات الاستكشافية في الجمهورية توزعت مساحتها على النحو الآتي :
- (7) قطاعات استكشافية داخل محافظة حضرموت بمساحة تقدر بـ 12068 كم² وينسبه 13.1% من

1- بلغ عدد القطاعات النفطية المفتوحة في الجمهورية اليمنية (63) قطاعاً استكشافياً مفتوحاً تغطي مساحة تبلغ 627297 كم² منها 42 قطاعاً برياً تغطي مساحة قدرها 267680 كم² ونسبة 42.7% من جملة مساحة القطاعات النفطية المفتوحة بينما بلغ عدد القطاعات البحرية (21) قطاعاً مفتوحاً تغطي مساحة تبلغ 359617 كم² ونسبة 57.3% من جملة مساحة القطاعات النفطية المفتوحة في الجمهورية.

2- بلغ عدد القطاعات النفطية المفتوحة في محافظة حضرموت 29 قطاعاً(*) مفتوحاً تغطي مساحة تبلغ 204779 كم² ونسبة 32.6% من جملة مساحة القطاعات المفتوحة بالجمهورية ، منها 6 قطاعات بحرية تغطي مساحة تقدر بـ 101604

كم² ونسبة 49.6% من جملة مساحة القطاعات النفطية المفتوحة في محافظة حضرموت .

3- توزعت بقية القطاعات النفطية المفتوحة على بقية المحافظات حيث بلغ عدد القطاعات النفطية في محافظة شبوة 7 قطاعات مفتوحة بمساحة 66190 كم² ونسبة 10.5% ، ومحافظة المهرة 10 قطاعات وبمساحة 104742 كم² ونسبة 16.7% ، ومحافظة الحديدة 5 قطاعاً وبمساحة 60504 كم² ونسبة 9.6% ومحافظة حجة قطاع واحد بمساحة 11015 كم² ونسبة 1.8% ومحافظة صنعاء وذمار وصعدة قطاعاً واحداً بمساحة 20692 كم² ونسبة 3.2% وجزيرة سقطرى بـ 8 قطاعات بحرية بمساحة 152504 كم² ، ونسبة 24.3% من جملة مساحة القطاعات النفطية المفتوحة في الجمهورية اليمنية .

جدول رقم (3) التوزيع المكاني للقطاعات المفتوحة في محافظة حضرموت لعام 2011م

رقم القطاع	أسم القطاع	المحافظة	المساحة	رقم القطاع	اسم القطاع	المحافظة	المساحة
27	غرب حزار	حضرموت	7873	38	رضوم	حضرموت	15497
36	ثمود	حضرموت	8711	46	جنوب بلحاف	حضرموت	22426
41	غرب المكلا	حضرموت	5492	56	جنوب المكلا	حضرموت	14508
42	شمال العرمة	حضرموت	8698	61	جنوب مصينعة	حضرموت	11664
44	شمال حواريم	حضرموت	6332	62	عتب	حضرموت	16227
48	شمال المكلا	حضرموت	5055	67	شمال سقطرى	حضرموت	21282
50	غرب منوخ	حضرموت	6408	90	شمال شرق رأس موحى	شمال شرق سقطرى	11526

بحري	19395	شمال شرق سقطرى	شمال شرق سقطرى	91	983	حضر موت	سار	52
بحري	14694	غرب سقطرى	غرب سقطرى	92	6875	حضر موت	شمال ثمود	59
بحري	20515	غرب سقطرى	رأس موحى	93	6550	حضر موت	القعاميات 2	60
بحري	12886	جنوب غرب سقطرى	عبدالكوري	94	7477	حضر موت	شمال المعبر	77
بحري	20962	جنوب سقطرى	سماح	95	7990	حضر موت	شمال الخضراء	79
بحري	21896	جنوب شرق سقطرى	جنوب رأس موحى	96	1661	حضر موت	وادي سار	80
بحري	30630	جنوب سقطرى	جنوب سقطرى	97	731	حضر موت	وادي البنين	84
					3418	حضر موت	الكوف	87
					1901	حضر موت	وادي دو عيبر	88
					1853	حضر موت	ميفع	89
					2203	حضر موت	جبل الحشمان	98
					2383	حضر موت	وادي تريون	99
					2225	حضر موت	رأس شرمة	100
					1003	حضر موت - شبة	وادي رخية	101
					2323	حضر موت	الجول	63
					4730	حضر موت - شبة	عساكر	8

المصدر : الجمهورية اليمنية ، وزارة النفط والمعادن إحصاءات النفط والغاز والمعادن 2010 - 2011م .

تطور إنتاج النفط في محافظة حضرموت:

النفط في عدد من القطاعات المجاورة لقطاع المسيلة المتمثلة في قطاعات شرق شبوة ، وحواريم ، وشرق سار ، وشرق الحجر ، وجنوب حواريم ، ومالك ، وفي ما يلي جدول يبين إنتاج النفط الخام في القطاعات النفطية الإنتاجية في حضرموت للمدة من عام 2000 - 2011م.

بدأ إنتاج النفط في حضرموت في العام 1993م من حقول قطاع المسيلة بمعدل إنتاج يومي بلغ نحو 216332 برميلاً حيث بلغ إنتاج هذا العام نحو 13160000 برميل ، ثم تصاعدت عمليات الإنتاج في حضرموت مع ازدياد النشاط الاستكشافي ليكتشف

جدول (4) يبين النفط الخام المنتج من القطاعات الإنتاجية في محافظة حضرموت للمدة من 1993 - 2011م .

القطاعات المنتجة									
العام	المسيلة	شرق شبوة	حواريم	شرق سار	شرق الحجر	جنوب حواريم	مالك	الأجمال السنوي	الإنتاج السنوي بالجمهورية
2000	97576044	10397157	388971	-	-	-	-	108362172	159759563
2001	84211636	10021601	2983380	68926	-	-	-	97285543	160053178
2002	84293603	9170817	4094107	7368307	-	-	-	104926834	159923596
2003	83667250	8546373	6272700	6923976	-	-	-	105410300	157347734
2004	76876110	8629901	6518264	6713447	425044	-	-	99162766	147495009
2005	63485541	12022114	5110955	6738873	9329980	1059853	37141	107584457	146091850
2006	51654344	14712804	3922022	4231777	8464455	3306763	1563148	87855313	133487409
2007	42339247	13722275	3345618	3954939	5533579	2563514	1926484	73385656	116667468
2008	34662914	15667027	2742089	3402950	4185682	119188	1655241	62745374	107415934
2009	30015981	18615336	2220746	3242554	4106704	1411959	1576922	61190202	103570713
2010	25687145	22646426	1758193	3501965	3279359	998906	1646814	59518808	100105615
2011	21330248	27003778	1341303	2410781	2724923	817067	1546920	57175020	77128729
الاجمال التراكمي	677800063	171155609	40698348	48558495	38049726	12077250	9952670	998292161	1569046798

المصدر : الجمهورية اليمنية ، وزارة النفط والمعادن إحصاءات النفط والغاز والمعادن 2010 - 2011م .

2- بلغ أدنى معدل إنتاج للنفط في الجمهورية العام 2011م ، حيث بلغ نحو 77128729 برميلاً أسهمت القطاعات النفطية المنتجة في محافظة حضرموت بنحو 57175020 برميل بنسبه 74.1% ، فيما توزعت النسبة المتبقية لإنتاج النفط على حقول محافظة شبوة 13.2% ، وحقول مأرب - الجوف 12.7% ، وهذه النسب تُبين النّقل النفطي الكبير لمحافظة حضرموت من الإنتاج العام للنفط في الجمهورية.

3- يتبين أن هناك انخفاضاً تدريجياً لإنتاج النفط

من الجدول رقم (4) يمكن استخلاص المؤشرات الآتية :
1- بلغ أعلى معدل إنتاج نفطي للجمهورية اليمنية في العام 2001م بنحو 160053178 برميلاً ، أسهمت محافظة حضرموت بنحو 97285543 برميلاً من قطاعات المسيلة، وشرق شبوة، وحواريم، وشرق سار بنسبه تشكل 60.8% من إنتاج الجمهورية، أسهم قطاع المسيلة لوحده بنحو 84211636 برميلاً بنسبه 52.6% من إنتاج النفط في الجمهورية .

في عمليات التشغيل مما يلحق الضرر بثروات البلد .
- يضاف إلى ذلك ضعف الاستقرار السياسي والأمني الذي تعرضت له البلد في السنوات الأخيرة كان له تأثيره على الحياة الاقتصادية بصفة بعامة ، وعلى العمليات الإنتاجية والاستثمارية في الجانب النفطي بخاصة .

حصة الدولة وحصة الشركاء من إنتاج النفط في محافظة حضرموت للمدة من 2004 - 2011م

قضت اتفاقيات استخراج النفط في الجمهورية اليمنية على تقاسم كميات الإنتاج وفقاً لنسب محددة ، حددتها الاتفاقيات المبرمة بين الدولة والشركات النفطية العاملة على استخراج النفط من القطاعات النفطية المنتجة ، ويعرض الجدول رقم (5) حصة الدولة وحصة الشركاء من القطاعات النفطية المنتجة في محافظة حضرموت للمدة من 2004 - 2011م .

وهذا يعود بشكل أساسي إلى انخفاض القدرة الإنتاجية لعدد من القطاعات النفطية ويعود ذلك إلى مشكلات عديدة تواجه القطاع النفطي نوجزها في الآتي (37).

- عدم قدرة الشركات القائمة على تطوير مقدراتها الإنتاجية من الحقول القائمة ويعود ذلك إلى عدم التزام الشركات بالمعايير الفنية لاستخراج النفط والعمل على تحقيق مصالحها خلال فترة الاستثمار المحدد لها .

- تراجع عمليات الاستكشاف بسبب دخول شركات صغيرة في هذه العمليات الأمر الذي يؤدي إلى تأخر في عملية الاستكشاف والتنقيب ، كما أن بعض هذه الشركات قد تخلت عن عمليات البحث بعد حجزها لقطاعات استكشافية لفترة طويلة .

- ضعف الرقابة الفنية والإدارية على الشركات النفطية وغياب الأثر الإشرافي والرقابي لوزارة النفط

جدول (4) حصة الدولة العقلية وحصة الشركاء من النفط في حضرموت للأعوام 2004 - 2011م .

شرق سار		حواريم		شرق شبوة		المسيلة		
حصة الشركاء	حصة الدولة	حصة الشركاء	حصة الدولة	حصة الشركاء	حصة الدولة	حصة الشركاء	حصة الدولة	
2712170	4011426	3035621	3465242	4250695	4378109	28125857	46578720	2004
2672112	4066342	2542802	2548088	5499497	6516555	23165867	37973791	2005
2074128	2161001	1817643	1958694	5982220	8711469	19307906	30066042	2006
2380983	1395351	1969247	1210408	6518588	7188157	15902630	24057313	2007
1363170	1880255	1217072	1373944	6775078	8889371	12189095	20106461	2008
1815835	1325837	1297673	8680038	10486214	8146411	4559101	15297516	2009
1601071	1751145	824318	80313	10763317	11875803	3991436	13127504	2010
996660	1296904	595447	623730	10550899	16464388	8163320	10917827	2011

إجمالي إنتاج الجمهورية اليمنية		إجمالي انتاج حقول حضرموت		مالك		جنوب حواري		شرق حجر		
حصة الشركاء	حصة الدولة	حصة الشركاء	حصة الدولة	حصة الشركاء	حصة الدولة	حصة الشركاء	حصة الدولة	حصة الشركاء	حصة الدولة	
55368699	89582677	38384112	58585733	-	-	-	-	259769	152236	2004
56969434	86969434	40395188	54951010	21727	15414	664226	389265	5828957	3441555	2005
44651748	85747421	37279447	47826305	885651	628282	2020338	1252010	5191561	3048807	2006
40649375	72652659	32880123	37572014	141707	809929	1614219	946001	3352749	1964855	2007
32587367	71299871	25498895	35807921	935964	721343	1169054	754532	1849462	2082005	2008
39764590	61796415	22009757	28840620	858222	800465	861123	591836	2131589	1810517	2009
35529814	61014394	19013847	30121804	894132	689104	905979	389592	1474494	1485643	2010
26555309	46876596	22597365	31749668	846684	652536	501867	322657	942458	1471626	2011

المصدر : الجمهورية اليمنية ، وزارة النفط والمعادن ، إحصاءات النفط والمعادن للأعوام من 2004 - 2011م .

بالجمهورية ، فيما بلغت حصة الشركاء من نفط حضرموت 22597365 براميل بنسبة 85% من إجمالي حصة الشركاء للنفط في الجمهورية .
5- جاءت أعلى نسبة إسهام لقطاعات حضرموت لحصة الدولة والشركاء للعام 2011م من قطاع شرق شبوة حيث أسهم بنحو 16464388 براميل بنسبة 35.1% من حصة الدولة للنفط المنتج بالجمهورية وبنحو 10550899 براميل بنسبه 39.7% من حصة الشركاء ، فيما أسهم قطاع المسيلة بنحو 10917827 براميل بنسبة 23.3% من حصة الدولة وبنحو 8163320 براميل بنسبة 30.7% من حصة الشركاء ، فيما أسهمت بقية القطاعات النفطية حواري ومالك مجتمعاً بنحو 4367453 براميل بنسبه 9.3% من حصة الدولة للنفط المنتج بالجمهورية وبنحو 3883116 براميل بنسبة 14.6% من حصة الشركاء للنفط المنتج بالجمهورية .

خطوط أنابيب نقل النفط وخزونه وتصديره

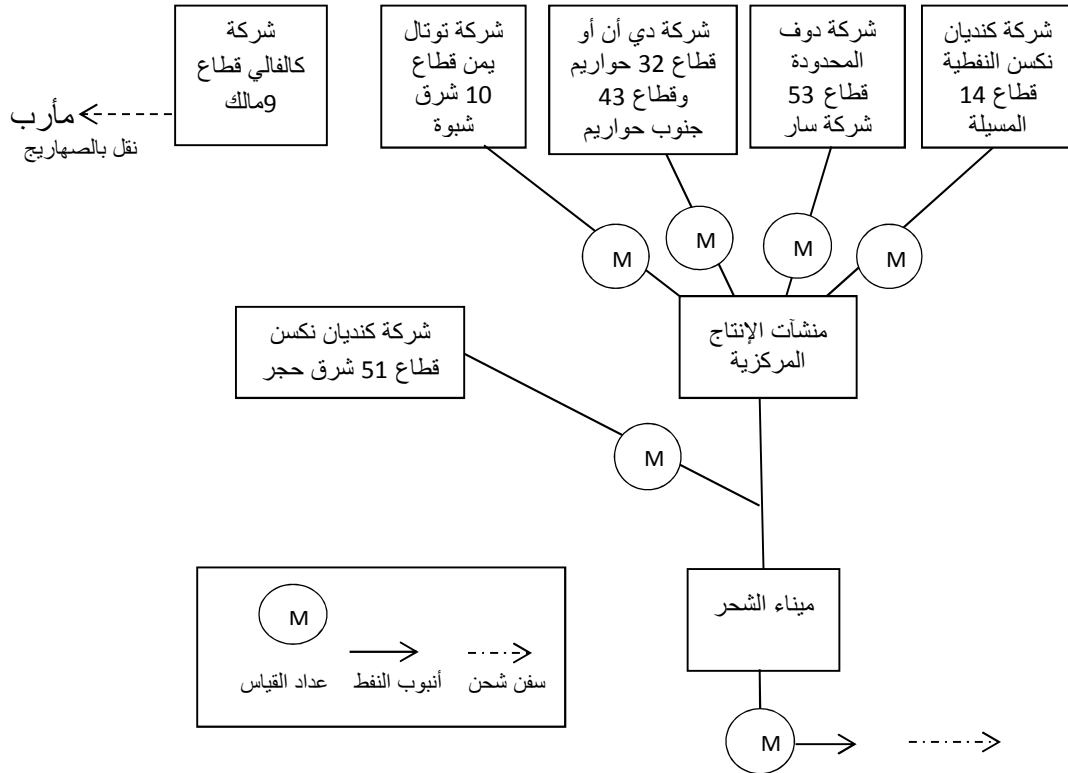
يتم نقل النفط الخام من القطاعات الإنتاجية في محافظة حضرموت عن طريق تجميعها في عدد من الخزانات ومن ثم نقل النفط بواسطة شبكة من خطوط الأنابيب ترتبط بخط الأنابيب الرئيسي الذي ينقل النفط الخام إلى ميناء الضبة بالشحر ويمكن عرضها في الآتي⁽³⁸⁾ :

من الجدول رقم (5) نستخلص ما يلي :

- 1- بلغت حصة الدولة من إجمالي النفط المنتج في الجمهورية عام 2004م نحو 89582677 براميل بنسبة 62% ، فيما بلغت حصة الشركاء 55368699 براميل بنسبة 38% من إنتاج النفط في الجمهورية.
- 2- بلغت حصة الدولة من إجمالي النفط المنتج في حضرموت عام 2004م نحو 58585733 براميل بنسبة 65.4% من جملة حصة الدولة للنفط المنتج بالجمهورية فيما بلغت حصة الشركاء من نفط حضرموت 22597365 براميل بنسبة 69.3% من إنتاج الجمهورية ، أسهم قطاع المسيلة بمفرده من حصة الدولة بنحو 46578720 براميل بنسبة 62% ، ومن حصة الشركاء بنحو 28125857 براميل بنسبة 50.8% من جملة حصة الشركاء للنفط المنتج في الجمهورية للعام نفسه .
- 3- في العام 2011م بلغ حصة الدولة من إنتاج النفط في الجمهورية 46876596 براميل بنسبة 64% فيما بلغت حصة الشركاء نحو 26555309 براميل بنسبة 36% من إجمالي النفط المنتج .
- 4- بلغت حصة الدولة من إنتاج النفط لقطاعات حضرموت في العام 2011م نحو 31749668 براميل بنسبة 67.7% من حصة الدولة للنفط المنتج

سعة 1350 برميلاً بواسطة خط الأنابيب الرئيسي الذي أنشأ عام 1997م بطول 47 كم وقطر 10 بوصات .
 4- أما (القطاع 32) حواريم فقد أنشأت به خزانان للنفط الخام سعة كل خزان 5000 برميل وينقل النفط عبر خط أنبوب تم إنشاؤه عام 2000م بطول 59.7 كم ويقطر 8 بوصات .
 5- يوجد (بالقطاع 43) جنوب حواريم عدد 3 خزانان سعة 5000 برميل و 2 خزانان سعة 2000 برميل وينقل النفط عبر خط أنبوب بطول 22 كم وقطر 8 بوصات .
 6- كما أن (القطاع 53) شرق سار توجد به خزانان للنفط سعة كل خزان 10000 برميل وينقل نفط القطاع بواسطة خط أنبوب أنشئ عام 2001 بطول 65 كم ويقطر 10 بوصات .
 7- أما (قطاع 9) مالك فتوجد به 6 خزانات كل خزان 10000 برميل وخزانان سعة كل خزان 5000 برميل ، وينقل نفط هذا القطاع من خلال الصحاريج باتجاه شركة صافر مارب .

1- تم إنشاء خط الأنابيب الرئيسي للنفط الخام عام 1989م بطول بري 138 كم و بطول 2.8 كم داخل البحر ، وينقل هذا الأنبوب نفط قطاع (14) المسيلة من خزانات سعة كل خزان 120000 برميل إلى خزانات التجميع في ميناء الشحر ويبلغ عددها 9 خزانات منها 5 خزانات سعة الخزان 500000 برميل وخزان واحد بسعة 1000000 برميل .
 وقد ربطت القطاعات الأخرى المنتجة للنفط في حضرموت بمنشآت الإنتاج المركزية في قطاع المسيلة بواسطة خطوط أنابيب قصيرة لنقل النفط إلى ميناء الضبة بالشحر .
 2- ينقل نفط (القطاع 51) شرق حجر من 3 خزانات للنفط سعة كل خزان 40000 برميل و 2 خزانات سعة كل خزان 30000 برميل بواسطة خط أنبوب بطول 22 كم وقطر 16 بوصة الذي أنشأ عام 2004م .
 3- يتم نقل نفط (القطاع 10) شرق شبوة من عدد 4 خزانات 2 خزانات في خريير سعة الخزان 15000 برميل وخزان في عطوف سعة 2000 برميل وخزان في تارية



المصدر : مبادرة الشفافية في مجال الصناعات الاستخراجية في اليمن التقرير الثاني حول المطابقة للأعوام 2008 - 2010 التقرير النهائي - يونيو 2013م.

مخطط يبين نقل النفط من قطاعات الإنتاج إلى ميناء الضبة بالشحر للتصدير

تصدير النفط (ميناء الشحر) :

يصدر النفط المنتج من حقول حضرموت عن طريق ميناء الضبة على ساحل بحر العرب إلى الغرب من مدينة الشحر على مساحة تقدر بـ 7 كم بمرسى واحد لتحميل ناقلات النفط التي تصل حمولتها إلى 300 ألف طن ، ومرافقاً صغيراً مجهزاً لرسو السفن الصغيرة وتوجد بالميناء سفينة صغيرة خاصة بالصيانة وسفينة أخرى مجهزة لاحتواء النفط المتسرب في أثناء عمليات الشحن ، كما يحتوي الميناء على أجهزة السيطرة والتحكم لعمليات استقبال النفط الخام وتصديره فضلاً عن المنشآت الإدارية والسكنية (39) ويستقبل ميناء الضبة النفط المنقول من مناطق الإنتاج في الحقول المنتجة في هضبة حضرموت عبر خط أنبوب المسيلة ليتجمع في عدد من الخزانات تبلغ سعتها نحو 3500000 برميل من النفط الخام .

كمية وقيمة النفط الخام المصدر للخارج لصالح الدولة من القطاعات النفطية في محافظة حضرموت للأعوام 2004 - 2011م .

في ظل ضعف الهياكل الاقتصادية الإنتاجية في الجمهورية ، كان النفط أحد المخارج الاقتصادية التي يمكن أن تعزز من اقتصاد الدولة ، لذا تسارعت العمليات المتعلقة بالبحث عن النفط واستخراجه

وتصديره حتى يسهم هذا المورد الاقتصادي وقيمة عوائده في تخفيف الأعباء الاقتصادية التي تعاني منها الدولة ، وإيجاد مصادر مالية لتمويل نفقات الدولة ومشاريع خطط التنمية الاقتصادية والاجتماعية ، لذلك عملت الدولة على تصدير كميات كبيرة من النفط المستخرج عبر مواني التصدير النفطية ، وقد كان للنفط المستخرج من حضرموت النصيب الأكبر في عمليات التصدير والجدول رقم (6) يعرض كمية وقيمة النفط الخام المصدر للخارج لصالح الدولة من القطاعات النفطية في محافظة حضرموت للأعوام 2004 - 2011م .

من الجدول رقم (6) الذي يبين كمية وقيمة النفط الخام المصدر للخارج لصالح الدولة للأعوام من 2004 - 2011م نستخلص ما يلي :

1- أن معظم حصة الدولة من النفط الخام يتم تصديره ، حيث بلغت الكميات المصدرة نحو 3127531 برميلاً بنسبة 66.7% من حصة الدولة عام 2011م بلغت قيمة عوائدها 1999117735 دولاراً للعام 2004 ، ونحو 3476051356 دولاراً للعام 2011م.

أما ما تبقى من حصة الدولة فتذهب إلى مصافي التكرير مأرب وعدن لتغطية جزء من حاجة السوق المحلية من المشتقات النفطية .

جدول رقم (6) كمية وقيمة النفط الخام المصدر للخارج لمصلحة الدولة

من قطاعات محافظة حضرموت للأعوام من 2004 - 2011م

حواريم		شرق شبوة		المسيلة		
القيمة	الكمية المصدرة	القيمة	الكمية المصدرة	القيمة	الكمية المصدرة	
131231992	3413977	170604088	4698415	154827487	42587184	2004
136000686	2634392	365881220	7014279	1950838579	38170858	2005
123854319	2005139	577991046	9138107	1913552503	30542125	2006
86433235	1180000	385303800	5028059	1416124816	19972912	2007

134539185	1409500	772099004	8401925	1981145243	20340845	2008
48496210	767500	493808050	7861620	942966021	15024619	2009
66299905	820000	976254613	12098118	1067891131	13372295	2010
71438730	640000	1857125536	16689935	1190738708	10732509	2011

جنوب حواري		شرق حجر		شرق سار	
القيمة	الكمية المصدرة	القيمة	الكمية المصدرة	القيمة	الكمية المصدرة
-	-	2265660	60000	147006508	3962825
20122766	370000	192357840	3707627	221486588	4323804
85410509	1365128	25555507	3317120	149437725	2380775
67632577	938000	144873159	2004904	120399817	1583000
73192258	763238	191304563	2029036	182129087	1911531
32699128	544935	109057348	1773000	86748164	1362500
30288802	374000	120165530	1490000	125560736	158200
33028652	298000	145751887	1317000	12816900	1095000

إجمالي الجمهورية		إجمالي إنتاج حضرموت		مالك		
القيمة	الكمية المصدرة	القيمة	الكمية المصدرة	القيمة	الكمية المصدرة	
1999117735	54722401	199117735	54722401	-	-	2004
3065072484	59547925	2044423768	56220960	-	-	2005
4006453697	63599248	3089359233	49266582	33557624	518188	2006
2561401185	35200051	2202810071	31487852	59832577	780977	2007
4396004498	44457280	3340826995	35571084	76417655	715000	2008
1952536323	30858493	1734303749	27623557	20528828	289383	2009
2581797458	32328904	2394934695	29849881	8473978	113468	2010
3476051356	31275314	3476051356	31275314	56150943	502870	2011

المصدر : الجمهورية اليمنية ، وزارة النفط والمعادن ، إصدارات النفط والغاز والمعادن للأعوام ، 2004 ، 2006 ، 2008 ، 2010 ، 2011

الخلاصة :

تُظهر الخارطة الجيولوجية والخارطة النفطية أهمية ومكانة محافظة حضرموت في مجال إنتاج الثروة النفطية ، ويمكن أن نستخلص أهم مؤشرات إنتاج النفط في محافظة حضرموت في ما يلي :

1- تتشكل البنية الجيولوجية لمحافظة حضرموت من صخور القاعدة الأساسية التي تغطيها صخور العصور الجيولوجية مثل صخور العصر الجوراسي وصخور العصر الكريتياسي وصخور العصر الثلاثي والرباعي الحديث حيث تعد صخور العصر الجوراسي والكريتياسي والعصر الثلاثي من الصخور التي تكون مصادر محتملة لوجود الهيدروكربونات في طبقاتها .

2- في ضوء الدراسات الجيولوجية توجد بمحافظة حضرموت وعلى أطرافها أحواض رسوبية ضخمة ، حيث يوجد بها حوض المسيلة - سيؤن الذي يغطي أجزاء واسعة من هضبة حضرموت الجنوبية ، وهو حوض قديم المنشأ تطور في العصر الجوراسي الطباشيري ، وأن تكويناته تشكل مكامن جيدة للاكتشافات النفطية حيث اكتشف النفط في هذا الحوض في قطاع المسيلة والقطاعات النفطية الأخرى المجاورة لقطاع المسيلة ، كما يوجد في أطراف حضرموت الشمالية حوض الربع الخالي باليوزوي العمر والتي تمتلك تكويناته الصخرية الرسوبية خصائص مكمّنه جيدة لاحتواء الهيدروكربونات ، كما يغطي مغمور سواحل حضرموت حوض المكلا - سيحوت حيث تعد الطبقات الصخرية المشكّلة لتكويناته مكامن محتملة خازنة للنفط ، ظهرت مؤشراتها في اكتشاف النفط في بئر شرمة عام 1982م.

3- بلغ عدد قطاعات الإنتاج النفطية في الجمهورية اليمنية في العام 2011م نحو 13 قطاعاً إنتاجياً بلغ إجمالي مساحتها نحو 23054 كم² منها 8 قطاعات

2- إن النفط المستخرج من القطاعات النفطية في محافظة حضرموت هو مخصص للتصدير ، بينما يخصص غالبية نفط مأرب ونفط شبوة لتغطية حاجة مصافي التكرير في مأرب وعدن لتغطية جزء من حاجة السوق المحلية ، لذا نجد أن كل الكميات المصدرة من حصة الدولة في العام 2004م كانت من محافظة حضرموت حيث بلغت نحو 54722401 برميل تقدر عوائدها نحو 1999117735 دولاراً . وفي العام 2007م بلغت الكميات المصدرة للخارج لصالح الدولة من القطاعات النفطية لمحافظة حضرموت 31487852 برميلاً بنسبة 89% من إجمالي الكميات المصدرة بلغت قيمة عوائدها 2202810071 دولاراً بنسبة 86% من قيمة عوائد النفط المصدرة للخارج بالجمهورية .

3- اقتصرت كميات النفط المصدرة للخارج لحساب الدولة في العام 2011م على النفط المستخرج من القطاعات النفطية المنتجة في حضرموت حيث بلغت الكميات المصدرة بنحو 31275314 برميلاً وبلغت قيمة عوائدها النقدية 3476051356 دولاراً.

4- جاءت أعلى الكميات المصدرة من النفط في العام 2011م من قطاع شرق شبوة حيث بلغت 16689935 برميلاً بنسبة 38.7% من الكميات المصدرة ، بلغت عوائدها 185125536 دولاراً بنسبة 53.4% من قيمة الكميات المصدرة ، فيما جاء قطاع المسيلة في المرتبة الثانية حيث بلغت الكميات المصدرة منه نحو 10732509 براميل بلغت عوائدها نحو 1190738708 دولارات بنسبة 24.2% من قيمة عوائد كميات النفط المصدرة . فيما جاء ما تبقى من كميات مصدرة وقيمة عوائدها من بقية القطاعات النفطية بحضرموت وهي قطاعات حواري وشرق سار وشرق الحجر وجنوب حواري ومالك .

الإنتاجية النفطية ، حيث بلغ إنتاج النفط في الجمهورية اليمنية عام 2011م نحو 77128729 برميلاً ، أسهمت القطاعات النفطية المنتجة في محافظة حضرموت بنحو 57175020 برميلاً بنحو 74.1% من إنتاج نفط الجمهورية ، فيما توزعت النسبة المتبقية لإنتاج النفط على حقول محافظة شبوة 13.2% وحقول مأرب والحواف 12.7% .

6- أسهمت قطاعات النفط في محافظة حضرموت في العام 2011م بنسبه عالية من حصة الدولة للنفط المنتج بلغ نحو 31749668 برميلاً بنسبة 67.7% ، فيما بلغت حصة الشركاء من نفط محافظة حضرموت 22597365 برميل بنسبه 85% من جملة حصة الشركاء للنفط المنتج بالجمهورية اليمنية للعام نفسه .

7- إن النفط المستخرج من القطاعات النفطية بمحافظة حضرموت هو نفط معد للتصدير ، فقد اقتصرت كميات النفط المصدرة للخارج لحساب الدولة في العام 2011م على النفط المستخرج من قطاعات النفط المنتجة في حضرموت فقط ، حيث بلغت الكميات المصدرة نحو 31275314 برميلاً بلغت قيمة عوائدها النقدية نحو 3476051356 دولاراً .

إنتاجية في محافظة حضرموت تغطي مساحة قدرها 10237 كم² بنسبه 44.3% من جملة مساحة القطاعات النفطية المنتجة في الجمهورية اليمنية تتمثل هذه القطاعات في القطاع (14) المسيلة ، والقطاع 10 شرق شبوة ، والقطاع (32) حواريم والقطاع 53 شرق سار ، والقطاع 51 شرق الحجر ، والقطاع 43 حواريم والقطاع 9 مالك ، والقطاع 47 جنوب هود .

4- تُظهر الخارطة النفطية للقطاعات الاستكشافية والمفتوحة أهمية محافظة حضرموت لتوقعات الإنتاج النفطي في المستقبل حيث بلغ عدد القطاعات الاستكشافية في الجمهورية (23) قطاعاً استكشافياً نفطياً تغطي مساحة قدرها 92155 كم² منها (13) قطاعاً استكشافياً في حضرموت تغطي مسحة قدرها 61435 كم² بنسبة 66.6% من جملة مساحة القطاعات الاستكشافية ، فيما بلغ عدد القطاعات النفطية المفتوحة بالجمهورية (63) قطاعاً نفطياً مفتوحاً تغطي مساحة 627297 كم² ، منها في حضرموت (29) قطاعاً نفطياً مفتوحاً تغطي مساحة 204779 كم² بنسبة 32.6% من جملة مساحة القطاعات النفطية المفتوحة بالجمهورية .

5- تُبرز إحصاءات إنتاج النفط في الجمهورية اليمنية أهمية محافظة حضرموت في العمليات

- الهوامش :**
- (1) أبو العلا ، محمود طه ، جغرافية شبه الجزيرة العربية ، الجزء الرابع جمهورية اليمن الديمقراطية الشعبية ، مؤسسة سجل العرب القاهرة، 1973 ، ص 13 – 14 .
- (2) بارشيد ، محمد عوض ، جيومورفولوجية ساحل حضرموت (رسالة ماجستير غير منشورة) جامعة النيلين ، قسم الجغرافية 2005م ص23.
- (3) بلققيه ، عيدروس علوي ، جغرافية الجمهورية اليمنية ، سلسلة الكتاب الجامعي جامعة عدن ، 1997م ص28 .
- (4) Nani , Abdulstar Othman , Hydrocarbon discoveries in the fractured and Granitic and metamorphic Basement Rocks in Yemen and world مجلة النفط والمعادن ، العدد 40، 2010م ، ص72 – 7 .
- (5) عاطف ، محمود علي ، النفط في اليمن ، دراسة في جغرافية الطاقة ، دار الثقافة العربية ، الشارقة 2002م ، ص47 .
- (6) بارشيد ، محمد عوض ، جيومورفولوجية ساحل حضرموت ، مرجع سابق ، ص 26 .
- (7) بارشيد ، محمد عوض ، المرجع نفسه ، ص26 .
- (8) بلققيه ، عيدروس علوي ، جغرافية الجمهورية اليمنية ، مرجع سابق ص 30 .
- (9) بارشيد محمد عوض ، جيومورفولوجية ساحل حضرموت، ص26.
- (10) بارشيد ، محمد عوض ، المرجع نفسه ، ص27 .
- (11) عاطف ، محمود علي ، النفط والمعادن ، مرجع سابق ، ص48 .
- (12) بارشيد ، محمد عوض ، جيومورفولوجية ساحل حضرموت ، مرجع سابق ، ص28 .
- (13) بلققيه ، عيدروس علوي ، جغرافية الجمهورية اليمنية ، مرجع سابق ، ص32 .
- (14) بارشيد ، محمد عوض ، جيومورفولوجية ساحل حضرموت ، مرجع سابق ، ص28 .
- (15) بلققيه ، عيدروس علوي ، جغرافية الجمهورية اليمنية، ص32.
- (16) بارشيد ، محمد عوض ، جيومورفولوجية ساحل حضرموت ، مرجع سابق ، ص28 .
- (17) بلققيه ، عيدروس علوي ، جغرافية الجمهورية اليمنية، ص33.
- (18) بلققيه ، عيدروس علوي ، المرجع نفسه ، الصفحة نفسها .
- (19) بارشيد ، محمد عوض ، جيومورفولوجية ساحل حضرموت ، مرجع سابق ، ص29 .
- (20) بلققيه ، عيدروس علوي ، جغرافية الجمهورية اليمنية ، مرجع سابق ، ص33 .
- (21) بارشيد ، محمد عوض ، حوض وادي حجر ، (دراسة جيومورفولوجية) (رسالة دكتوراه غير منشورة) جامعة النيلين ، قسم الجغرافيه ، 2008م ، ص47 .
- (22) بلققيه ، عيدروس علوي ، جغرافية الجمهورية اليمنية ، مرجع سابق ، ص33 .
- بارشيد ، محمد عوض ، حوض وادي حجر ، مرجع سابق ، ص30 .
- (24) بارشيد ، محمد عوض ، المرجع نفسه ، ص56 .
- (25) بلققيه ، عيدروس علوي ، جغرافية الجمهورية اليمنية ، مرجع سابق ، ص35 .
- (26) عاطف ، محمود علي ، النفط في اليمن ، مرجع سابق ص51 – 52 .
- (27) الشامي ، صلاح الدين ، الصقار ، فؤاد ، جغرافية الوطن العربي ، منشأة المعارف الاسكندرية ، مصر ، ص167 .
- (28) أبو العلا ، محمود طه ، جغرافية شبه الجزيرة العربية ، مرجع سابق ص23 .
- (29) عاطف ، محمود علي ، النفط في اليمن ، مرجع سابق ص63 – 64 .
- (30) الجمهورية اليمنية ، وزارة النفط والمعادن ، البترول والمعادن في اليمن الإمكانيات الحالية والرؤى المستقبلية للأحواض الرسوبية ، الأعلام النفطي والمعدني ، صنعاء 2010م ، ص16 .
- (31) بامؤمن ، سالم صالح ، بامقاء ، محمد عبدالله ، التابع الطباقى لرواسب الباليوزوي في الجزء الجنوبي من حوض الربع الخالي وعلاقته بالنفط ، ندوة العلاقات اليمنية السعودية في ذكرى معاهدة جدة ، جامعة حضرموت المكلا ، 2006م ، ص6 – 8 .
- (32) الجمهورية اليمنية ، وزارة النفط والمعادن ، البترول والثروة المعدنية ، الرؤى والإمكانيات المستقبلية للأحواض الرسوبية ، مرجع سابق ، ص17 .
- (33) عاطف ، محمود علي ، النفط والمعادن ، مرجع سابق ، ص55 .
- (34) الجمهورية اليمنية ، وزارة النفط والمعادن ، البترول والثروة المعدنية ، الرؤى والإمكانيات المستقبلية للأحواض الرسوبية ، مرجع سابق ، ص16 .
- (35) بلققيه ، عيدروس علوي ، جغرافية الجمهورية اليمنية ، مرجع سابق ، ص229 – 230 .
- (36) الجمهورية اليمنية ، وزارة النفط والمعادن ، هيئة استكشاف وإنتاج النفط 20 عاماً من المهام والإنجازات ، صنعاء ، 2010م ، ص44 – 46 .
- (*) استبعدت القطاعات المفتوحة في جزيرة سقطرى بعد أن حولت إلى محافظة مستقلة بقرار جمهوري عام 2014م .
- (37) شقراء ، علي أحمد ، العواضي ، عارف عبدربه ، تقرير عوائق تطور القطاع النفطي (الاستكشاف والإنتاج) والإصلاحات المقترحة صنعاء ، بدون تاريخ ، ص2-4 .
- (38) الجمهورية اليمنية ، وزارة النفط والمعادن ، هيئة استكشاف وإنتاج النفط 20 عاماً من المهام والإنجازات ، مرجع سابق ، ص22 – 24 .
- (39) عاطف ، محمود علي ، النفط في اليمن ، مرجع سابق ، ص200 .

- المراجع :**
- 1- أبو العلا ، محمود طه ، جغرافية شبه الجزيرة العربية ، الجزء الرابع جمهورية اليمن الديمقراطية الشعبية، مؤسسة سجل العرب القاهرة، 1973م .
 - 2- بامؤمن ، سالم صالح ، وبامقاء ، محمد عبدالله ، التابع الطائفي لرواسب الباليوزوي في الجزء الجنوبي من حوض الربع الخالي وعلاقته بالنفط ، ندوة العلاقات اليمنية السعودية في ذكرى اتفاقية جدة ، جامعة حضرموت ، المكلا ، 2006م .
 - 3- بارشيد ، محمد عوض ، جيومورفولوجية ساحل حضرموت ، (رسالة ماجستير غير منشورة) جامعة النيلين ، قسم الجغرافية ، السودان ، 2005م .
 - 4- بارشيد ، محمد عوض ، حوض وادي حجر ، (دراسة جيومورفولوجية) (رسالة دكتوراه غير منشورة) جامعة النيلين ، قسم الجغرافية ، السودان ، 2008م .
 - 5- بلقيش ، عيروس علوي ، جغرافية الجمهورية اليمنية ، سلسلة الكتاب الجامعي ، جامعة عدن ، 1997م .
 - 6- الجمهورية اليمنية ، وزارة النفط والمعادن ، البترول والمعادن في اليمن الإمكانات الحالية والرؤى المستقبلية للأحواض الرسوبية الإعلام النفطي والمعدني ، صنعاء ، 2010م .
 - 7- الجمهورية اليمنية ، وزارة النفط والمعادن ، هيئة استكشاف وإنتاج النفط 20 عاماً من المهام والإنجازات ، صنعاء 2010م .
 - 8- الجمهورية اليمنية ، وزارة النفط والمعادن ، إحصاءات النفط والغاز والمعادن ، 2008م العدد الثامن ، صنعاء 2007م .
 - 9- الجمهورية اليمنية ، وزارة النفط والمعادن ، إحصاءات النفط والغاز والمعادن ، 2007م العدد السابع ، صنعاء 2008م .
 - 10- الجمهورية اليمنية ، وزارة النفط والمعادن ، إحصاءات النفط والغاز والمعادن ، 2009م العدد التاسع ، صنعاء 2009م .
 - 11- الجمهورية اليمنية ، وزارة النفط والمعادن ، إحصاءات النفط والغاز والمعادن ، 2010م العدد العاشر ، صنعاء 2010م .
 - 12- الجمهورية اليمنية ، وزارة النفط والمعادن ، 2011م العدد الحادي عشر ، صنعاء 2011م .
 - 13- مبادرة الشفافية في مجال الصناعات الاستخراجية في اليمن ، التقرير الأول حول المطابقة الخاصة بمبادرة الشفافية في مجال الصناعات الاستخراجية في اليمن للأعوام ، 2005 ، 2006 ، 2007م ، صنعاء ، 2010م .
 - 14- عاطف، محمود علي، النفط في اليمن، دراسة في جغرافية الطاقة، دار الثقافة العربية، الشارقة 2002م.
 - 15- الشامي ، صلاح الدين ، و الصقار ، فؤاد ، جغرافية الوطن العربي ، منشأة المعارف ، الاسكندرية ، مصر ، 1985 م .
 - 16- شقراء ، علي أحمد ، العواضي ، عارف عبدربه ، تقرير عوائق تطور القطاع النفطي (الاستكشاف والإنتاج) والإصلاحات المقترحة صنعاء ، بدون تاريخ .
 - 17- Nani ، Abdulstar Othman ، Hydrocarbon discoveries in the fractured and Granitic and metamorphic Basement Rocks in Yemen and world wild .
 - 18- Repulic of Yemen K Ministry of oil and minerals statistics technical committee K oil , Gas and minerals statistics statistics , issue No .4 , 2004 .
 - 19- Repulic of Yemen K Ministry of oil and minerals statistics technical committee K oil , Gas and minerals statistics statistics , issue No .5 , 2005 .
 - 20- Repulic of Yemen K Ministry of oil and minerals statistics technical committee K oil , Gas and minerals statistics statistics , issue No . 6 , 2006 .

Oil Hudhramout Governorate

Salim Abdulla Ba-Saraih

Abstract

Oil is considered the first economic resource in the Republic of Yemen. It is the source that the government depends on to get revenues and financial resources in the implementation of all activities, programs and the development plans. Consequently, the state gives great importance to the production and the operations of oil exploration in the country .

Hudhramout Governorate is considered the inspiring center of the main oil production at the present time . Moreover the potential resources makes it the reliable forefront in the future in achieving new oil discoveries .

This research aims at displaying a comprehensive survey of the potential of existing and potential capabilities of oil production in the province of Hudhramout . As part of research method, the study discussed the following topics:

- A display of geological and petroleum configuration image potential of current and future sedimentary basins in Hudhramout governorate .
- A spatial distribution of oil production in Hudhramout
- The spatial distribution of oil and exploratory sectors in Hudhramout
- The share of the state and the state's partners of oil production in Hudhramout governorate.
- The quantity and value of the crude oil exported abroad for the benefit of the state from the productive sectors of Hudhramout governorate.